



Släkt och Bygd



medlemsblad för
Svalövsbygdens
Släkt- och folklivsforskare

Nr. 2 2022

Vilken märklig fastighetsindelning! Vallenborgs historia

Av Roland Lyhagen, Svalövsbo

När man betraktar 1972 års ekonomiska karta över Svalövsområdet slås man av en märklig fastighetsindelning på gården Vallenborg. Den ligger i Torrlösa socken i gränsen mot Svalöv och gården Heleneborg. Det kommer att finnas kopplingar mellan de nämnda gårdarna men omständigheterna är komplicerade. Hur kom Vallenborg att bestå av 14 delfastigheter?

Torrlösa nr 1 Vallenborg

Namnet Vallenborg verkar vara satt i slutet på 1800-talet eller i början på 1900-talet och finns inte som beteckning av fastigheten i husförhållsböckerna mer än i en senare tillskriven innehållsförteckning. Kanske gavs namnet av familjen Linderoth när mangårdsbyggnaden stod klar 1888 eller av Jöns Åkesson efter köpet av gården 1905. All tidigare historik handlar om Torrlösa nr 1. Av Torrlösa bys 23 hemman så är nr 1 ett kronohemman, nr 21 kyrkohuset, 22 prästgården och 23 klocka-



Bild 1. Den märkliga fastighetsindelningen av Torrlösa nr 1, Vallenborg. Ekonomiska kartan 1972.

rebohlet medan nr 2-20 är frälsehemman under Trolleholm.

Uppmätning av Torrlösa by 1734

Liksom de flesta oskiftade byar så ligger alla hemman samlade i byn kring kyrkan. Ägorna till byn är uppsplittrade i otaliga smala skiften där varje hemman har sina remsor fördelade över hela byns ägor. All åker och äng till byns hemman uppmättes och beskrevs i en förrättning 1734. Torrlösa nr 1 betecknas som kronohemman, 21 kyrkohuset, 22 prästgården, 23 klockarbohlet och

Svalövsbygdens släkt- och folklivsforskarförening

Släkt och Bygd

Årgång 31 nr. 2 2022

Medlemsblad för Svalövsbygdens släkt- och folklivsforskarförening

ISSN 1401-3703

Föreningens styrelse:

ORDFÖRANDE: Per Olof Knutsson 070-843 61 06

SEKRETERARE: Per Olof Knutsson 070-843 61 06

Välagården 1165, 268 72 Teckomatorp

perolofknutsson@gmail.com

KASSÖR: Marie Munke

Munke & co AB

Smålandsvägen 38, 286 35 Örkelljunga

070 3442112

marie@munke.se

STYRELSEMEDLEMMAR:

Roland Lyhagen 0418-66 32 34

Anita Ljungberg 070-972 15 36

anita_ljungberg@yahoo.se

Ingegerd Elfström Jonsson 070-570 62 15

ingegerdelfstromjonsson@gmail.com

REDAKTÖR: Roland Lyhagen 0418-66 32 34

roland.lyhagen@gmail.com

Redaktionellt material sändes till info@sloff.se

HEMSIDA: sloff.se

ANSVARIG HEMSIDAN: Bertil Mattsson 070-826 22 29

LOKAL: Montessori, Onsjövägen, Svalöv

ÖPPET HUS: Tisdagar varannan vecka, se under program hösten 2022

E-POST: info@sloff.se

MEDLEMSAVGIFTEN för 2022 är 175:-

Familjemedlem 50:-

Bankgiro: 386-4782

**GLÖM INTE BETALA
MEDLEMSAVGIFTEN FÖR 2022!**

Meddela gärna din e-postadress till kassören så kan du få medlemstidningen Släkt & Bygd även digitalt. Du kan även få andra släktforskningsföreningars tidskrifter digitalt.

Program hösten 2022

Under hösten ska vi ge möjligheter för medlemmarna att göra ett DNA-test för att möjligheterna att hitta släktskap.

Håll utkik på vår hemsida om närmare detaljer.

Nya programpunkter kan tillkomma under hösten. Kom gärna på våra öppna tisdagsträffar för information och släktforskning eller gå in på vår hemsida och håll dig uppdaterad.

Öppet-Hus tisdagarna kl 18-20 börjar i september hösten 2022:



Ändringar meddelas i första hand på hemsidan.

Är du osäker på vilka aktiviteter som kan genomföras kan alltid kontakta någon i styrelsen.

Innehåll:

Vilken märklig fastighetsindelning. Vallenborgs historia. Roland Lyhagen sid 1, 3
..men tiden går. Bildmotiv tagna 1971 och 2011. Mats Harder sid 12
Kor, grisar och höns i Svalövs socken 1914. Roland Lyhagen sid 14

övriga hemman är frälsegårdar under ”Ericksholm” som Trolleholm benämndes före 1755. I en beskrivning till kartan utgör nr 1 ett ”trumpetare hästhemman” till Norra Skånska Kavalleri Regimentet och Liv kompani. Uppmätningen skall ligga till grund för storskiftet av byn som följer.

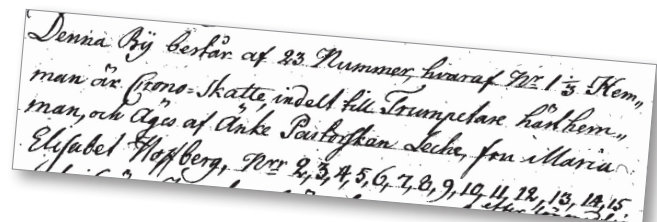


Bild 3. I beskrivningarna till 1773 års storskifte av Torrlösa by beskrivs nr 1 som ett Trumpetare hästhemman ägt av änkepastorskan Leche.

Tidigt samband med Prästgården

Redan i mantalslängden 1698 står det att nr 1 brukas ihop med nr 22, prästgården. Från 1767 bor pastorskan Maria Elisabeth Hoffberg (Leche) på nr 1. Hon är änka efter komminister Andreas (ibland Anders) Leche, som avled 1764, men kallas pastorska. Märkligt nog så fanns samtidigt en pastor i Torrlösa, Frans Jacob Leche som också avled 1764. Hans änka Anna Margareta Leche trodde jag länge var den pastorska som bodde på nr 1 när det i mantalsböckerna stod ”Pastorskan Leche”. Troligen är Anders och Frans Jacob bröder. De efterträder prästen Frans Leche (fadern?) som dog 1754. Det blir fler samband med familjen Leche längre fram.

Storskiftet 1773

Det finns även en inägodelning av byns ägor från 1770, 1771 och 1772 gjord av Commissions Lantmätaren Hans Christoph Klerck. År 1772 påbörjades storskiftet av Torrlösa bys ägor och avslutades 1773. I storskifteshandlingen förtydligas ytterligare ägande och status av Torrlösa nr 1. ”Nr 1 1/3 (mantal) Hemman är Crono-Skatte, indelt till Trumpetare hästhemman, och äges av änke Pastorskan Leche, fru Maria Elisabet Hoffberg..”. Åkrarnas och ängarnas ägoremsor mättes och värderades på nytt för vidare handläggning. Behovet av en rationalisering synes vara stor när man ser ägosplittringen.

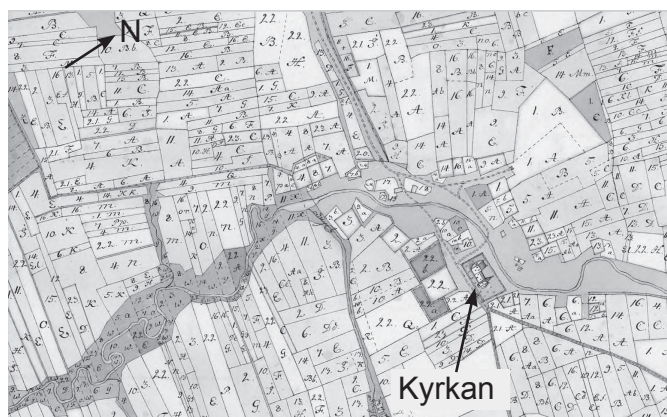


Bild 2. Uppmätning av ägorna till Torrlösa by 1734. På ett utsnitt ur kartan ser man den enorma ägosplittringen. De 23 gårdarna ligger alla samlade kring kyrkan.

Familjen Leche och Tullgren

Frans Leche var pastor i Torrlösa i mitten på 1700-talet. Han dog 1754 och efterträddes av två

söner nämligen Andreas Leche, gift med Elisabeth Hoffberg, samt Frans Jacob Leche, gift med Anna Margareta. Både komminister Andreas Leche och pastor Frans Jacob Leche dör 1764 i hetsig feber. Andreas Leche efterlämnar tre barn, sonen Frans Julius, dottern Greta Mariana och dottern Magdalena Christina (bild 4). Efter Frans Jacob och Anna Margareta finner jag inga barn. Jag hittar heller inte några bouppteckningar efter någon av de tre prästerna Leche.

Greta Mariana Leche, f 1756, gifter sig med överinspektör Carl Magnus Tullgren från Bjernarp. Vad är en överinspektör? Man kan förstå att det är en hög position i samhället, sannolikt inom statsförvaltningen eller försvaret, men jag har inte lyckats utröna över vad. Carl Magnus, f. 1749, bor på Bjernarp i Konga socken, ett hemman som då var på 7/8 mantal och ca 170 ha stort. Han får kopplingar till Torrlösa då han gifter sig med prästdottern härifrån. Hans höga samhällsposition återspeglas i hans tre söner som alla blir höga jurister, häradshövdingar respektive rådman (bild 4).

Tullgrens svärmoder, pastorskan Maria Elisabeth Hoffberg ägde sedan tidigare Torrlösa 1 men hon avled 1806. I bouppteckningen står hon som ägare till hemmanet. Sannolikt löser Carl Magnus in hela hemmanet vid arvskiftet. Överinspektör Tullgren äger därmed Torrlösa nr 1 från 1806.

Familjen Leche och Schmitt

Andreas Leches andra dotter, Magdalena Christina, f 1763, gifter sig med löjtnanten Johan Ulrich Schmitt. Han är född 1750 i Karlskrona och kommer till Torrlösa nr 1 1795 med hustru Magdalena och delar hus med svärmodern Elisabeth Hoffberg. Det noteras i husförhöringsböckerna att löjtnant Schmitt är blind. Han har en son Magnus Andreas och två döttrar Elisabeth Charlotta och Mariana Margareta. Av bouppteckning efter Johan Ulrich Schmitt 1827 framgår att han äger 1/12 mantal av Torrlösa nr 1 värderat till 555 Riksdaler. I boet finns också två hästar, en ko, två oxar och en gris. Tillgångarna uppgår till 1144 Riksdaler och skulderna till 1494

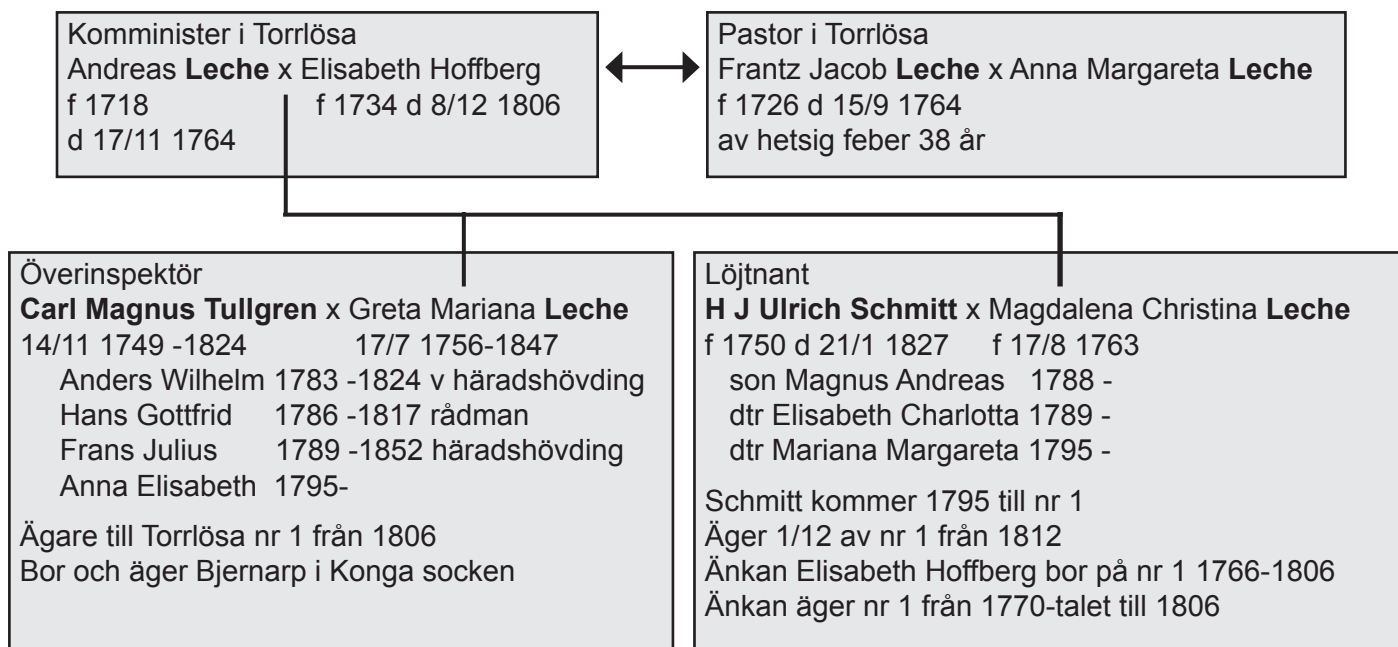


Bild 4. Prästfamiljen Leche kom att spela en stor roll under senare 1700-talet och början på 1800-talet i ägandet av Torrlösa nr 1.

Rd varför bouppteckningen slutar på minus 350 Rd. Hans Ulrich hade stora låneskulder bl. a. till familjen Tullgren 520 Rd inklusive ränta, till en långivare i Engelholm 285 Rd och till Hovkammarfonden 497 Rd. När han 1795 noteras som blind i Husförhörsboken så är han bara 45 år och kan knappast ha kunnat utföra något inkomstbringande arbete.

Enskiftet 1806

Enskifte för Torrlösa by börjar 1806 och avslutas året efter. Nu ägs Torrlösa nr 1 av överinspektör

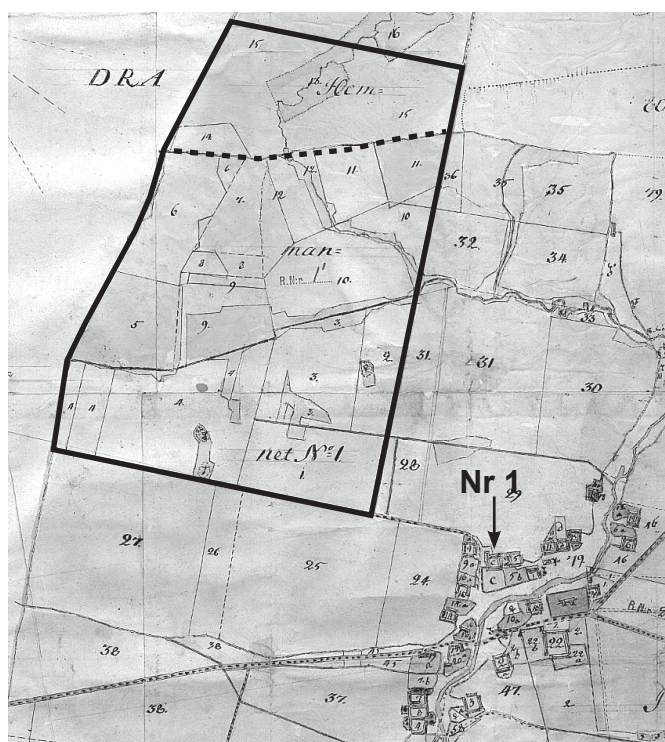


Bild 5. Vid Enskiftet 1806 får Torrlösa nr alla sina ägor samlade i ett rektangulärt skift. Det är både åker, äng och fäladsmark (ovan den streckade linjen) samlad.

Carl Magnus Tullgren. Hemmanet nr 1 tilldelas en areal av 98 tunnland och 9 kappland (48,5 ha) med en prydlig rektangulär form. Det innefattar både åker och äng, ca 78 tunnland samt i norra kanten fäladsmark, 20 tunnland. I en avslutande anmärkning skrives: *Gamla Tomten med Trädgård och 16 kappland av Toften tillsammans 1 Tunne- 9/10 kappland får Ägaren af detta Hemman nyttja och bruka i 20 års tid emot årlig afgift 4? Skilling Banco för Kappelandet.*

Torrlösa nr 1 splittras upp

Från 1812 följer en period med uppsplittring av Torrlösa nr 1 i mindre bitar som får 5 olika ägare (tabell 1). Vi återfinner både Tullgren och hans svå-

Mantalsboken 1813	
Mantal	Ägare
1/12	Överinspektör Carl Magnus Tullgren
1/12	Löjtnant Johan Ulrich Schmitt
1/18	Torparen Sven Nilsson i Tarstad
1/18	Husaren Peter Ekdal i Svalöv
1/18	Nils Andersson N Svalöv nr 5

Tabell 1. Efter 1812 splittras ägandet upp på fem delägare. Tullgren har dock kvar en del av fastigheten.

ger Schmitt som har var sitt 1/12 mantal. Övriga tre ägare kommer från Svalövs och Tarstad socken. I Mantalsboken från 1820, för övrigt den sista som utgavs, så har Tullgren helt lämnat ägandet. Löjtnant Schmitt är kvar och husaren Ekdahl. Antalet ägare har ökat till 7 och av dem är 5 nya ägare. Mantalsan-

Mantalsboken 1820	
Mantal	Ägare
1/12	Löjtnant Johan Ulrich Schmitt
1/24	Tuve Nilsson
1/24	Ola Svensson
1/36	Anders Nilsson
1/18	Peter Ekdal
1/24	Joen Michelsson
1/24	Christen Persson

Tabell 2. I den sista mantalsboken som gavs ut finner vi Torrlösa nr 1 uppdelad på 7 delägare.

delarna har minskat genom delningar (tabell 2).

Av Husförhörboken 1841-45 har uppsplittringen fortsatt och det finns nu 10 delägare. Vi noterar att Sven Olsson köpt Peter Ekdahls 1/18 mantal. Sven Olsson är son till prosten Olof Hellichius i Torrlösa. Han har gift sig till ett hemman i Södra Svalöv, nr 11 och köpt in ett annat, nr 10. Efter att köpt in ytterligare två hemman, nr 4 och 6, så lägger han grunden till Heleneborgs gård.

Av tabell 3 framgår den fortsatta uppdelningen och splittringen av mantalen. Vi noterar Jöns Jöransson med 1/16 mantal sist i tabellen. Den andelen kommer att spela en betydelsefull roll för den fortsatta ägobilden.

Husförhörboken 1841	
Mantal	Ägare
1/16	Lars Pettersson
1/16	Anders Larsson
35/432	Ola Högström
1/24	Ola Rasmusson
1/144	Ola Svensson
1/144	Jöns Persson
1/144	Per Larsson
1/144	Håkan Svensson
1/18	Sven Olsson (f d Peter Ekdahls del)
1/16	Jöns Jöransson

Tabell 3. I Husförhörboken från 1841-45 har ägarantalet ökat till 10. Sven Olsson har blivit delägare och han blir intressant framöver.

Laga skifte och hemmansklyvning 1855

Skiftet startar egentligen redan 1851. Men då kartan från uppmätningen från 1807 över ägorna ansågs illa medfaren och af ägorna blifvigt gjorda större uppodlingar samt många byggnader uppförde, så ansåg man ommätning skälig vilket också verkställdes. Här får vi besked om att de byggnader som



Bild 6. Delningsfigur efter laga skifte av Torrlösa nr 1 1855. Skifte A tillhör Sven Olsson som också äger S Svalöv nr 10 och 11 (Heleneborg) längs den västra gränsen.

finns på kartan uppförts från ca 1810 och framåt.

Laga skifte för Torrlösa nr 1 fortsätter den 3 oktober 1854. Det finns nu sex lagliga mantalsägare till fem delar. Sven Olsson önskar att få sin skiftesdel i gräns med hans redan ägande gård "Heleneborg" vilket bestrides av Ola Rasmusson. Mötet får uppskjutas men tre dagar senare tas sammanträdet upp igen och då har Sven Olsson köpt Ola Rasmussons andel, 1/24 mantal och har då sammanlagt 9/48 mantal, dvs mer än hälften av fastighetens 16/48 (1/3) mantal. Utfallet av skiftet i mantal och areal framgår av bild 6 och tabell 4. Sven Olsson har därmed utvidgat "Heleneborg" med ytterligare 30 ha till sammanlagt 140 ha.

Hemmansklyvning av skifte C 1866

Skifte C ägdes tidigare av Jöns Jöransson som i sitt andra gifte äktat änkan Pernilla Knutsdotter. Jöns dör den 23 december 1843 utan bröstarvingar. Änkan Pernilla får disponera arvet efter Jöns av Torrlösa nr 1 1/16 mantal. När änkan i sin tur avlider skall kvarlåtenskapen ärvas av Jöns Jöranssons brorsbarnbarn enligt ett testamente. Pernilla Knutsdotter har efter laga skiftet 1856 av sitt skifte C sålt ett antal delar. När Pernilla dör 1864 blir det ett nytt laga skifte av denna del. Hela 11 delägare kallas till skiftesmöten och de olika delarna mäts upp, åsätts mantal och får

Utfall av laga skifte 1854-55					
Ägare	Skifte	Nr	Mantal	Tunnland	Kappland
SvenOlsson	A	1 ²	3/16	61	27
Jöns Persson Is Ingar Olsdotter	B	1 ³	1/48	6	23
Änkan Pernilla Knutsdotter	C	1 ⁴	1/16	16	10
Anders Svensson	D	1 ⁵	1/16	15	14
Summa				100	10

Tabell 4. Skiftet med fem delägare blev inte accepterat den 3 oktober men den 6 oktober hade Sven Olson köpt Ola Rasmussens 1/24 mantal och därmed blev det klart.

registerbeteckningar från 1⁶ till 1¹⁶. Arealerna uppmätts i kvadratrev (1 kvadratrev = 881,5 m²). Det är en indelning som vi återfinner ännu på 1972 års ekonomiska karta. Därmed är bakgrunden till den märkliga fastighetsindelningen klarlagd. Laga skiftet 1856 delade in Torrlösa 1 i 4 delar, A, B, C och D. Skifte C delades sen upp i 11 delar varvid hela nr 1 består av 14 delar (tabell 5 och bild 7).

Några bouppteckningar från denna tid

Det finns några bouppteckningar som speglar livet på Torrlösa nr 1 vid denna tid. När Jöns Jöransson dör 1844 efterlämnar han en hyfsad kvarlåtenskap. Fastigheten 1/16 mantal, som senare skall bli skifte C 1856, tas upp till 1116 Rd och överskottet i boet uppgår till 1042 Rd. Två hästar, en ko och fem får bokförs i uppteckningen liksom 4 ½ tunnor råg, 4 tunnor korn, 7 ½ tunnor havre, 1 ½ tunna grårter, 3 tunnor havre/vicker och 2 tunnor blandsäd (korn/havre).

Anders Larsson äger 1/16 mantal, skifte D vid 1856 års skifte. Det omfattar 15 tunnland och 24

Utfall av laga skifte 1866 av 1/16 mantal skifte C			
Ägare	Mantal	Nr	Anmärkning
Ola Knutsson	1/144	1 ⁶	Utflyttar (Pernillas broder)
Per Knutsson	1/144	1 ⁷	Utflyttar (Pernillas broder)
Sven Bengtsson	1/576	1 ⁸	Kvarbo Åbyggnaderna finns där
Jöns Nilsson	1/576	1 ⁹	Utflyttar
Niklas Jönsson	1/576	1 ¹⁰	Utflyttar
Per Nilsson	1/576	1 ¹¹	Utflyttar
Sven Olsson	1/120	1 ¹²	Utflyttar (Jöns Jöranssons brorsbarnbarn)
Magnus Olsson	1/120	1 ¹³	Utflyttar (Jöns Jöranssons brorsbarnbarn)
Per Olsson	1/120	1 ¹⁴	Utflyttar (Jöns Jöranssons brorsbarnbarn)
Jöns Olsson	1/120	1 ¹⁵	Utflyttar (Jöns Jöranssons brorsbarnbarn)
Göran Olsson	1/120	1 ¹⁶	Utflyttar (Jöns Jöranssons brorsbarnbarn)

Tabell 5. Delägare efter laga skifte av 1/16 mantal skifte C (bild 6). Resultatet blev 11 små skiften. Att Sven Bengtsson fick bo kvar berodde på att gårdsbyggnader fanns där.

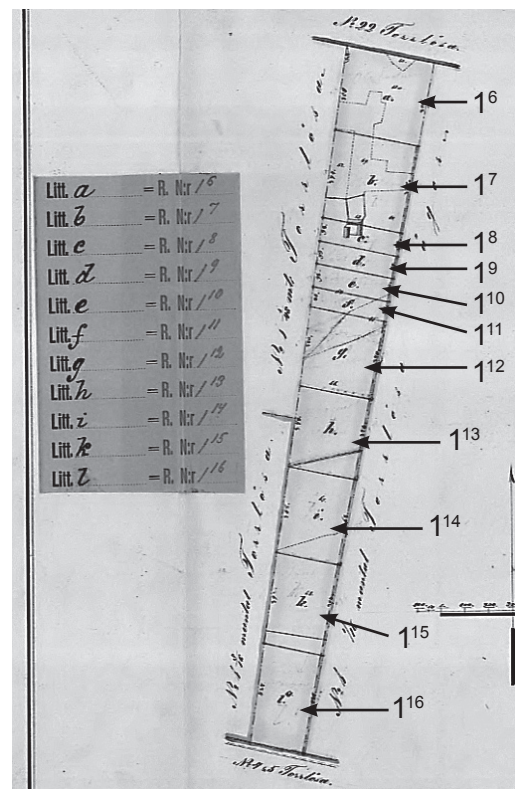


Bild 7. Den smala remsan skifte C på bild 6 delas upp 1866 i 11 ägobitar se tabell 5.

kappland. Anders avlider den 11 februari 1865 och efterlämnar hustru och fem barn varav tre omyndiga. Fastigheten tas upp till 4000 Rd. Det finns 2 hästar, 2 kor, 2 ungnöt, 4 får, 3 lamm och 2 grisar. Det finns råg, korn, havre och blandsäd i lager. Rågen är värd 12 Rd, korn 8 Rd, havre och blandsäd 7 Rd per tunna. Det finns redskap för 88 Rd varav en fin åkvagn upptagen till 50 Rd. Överskottet uppgick till 3188 Rd och får anses vara någorlunda rikt hem.

Bengta Olsdotter var gift med soldaten Per Jöns-son Is. Hon dog den 5 augusti 1867. De efterlämnade 2 omyndiga barn, dottern Anna 15 år och sonen

Nils 10 år. I bouppteckningen togs fastigheten Torrlösa nr 1 1/96 mantal, 3 tunnland och 24 kappland, upp till ett värde av 1000 Rd. För överlevnaden hade man en ko, tre får och en gris. Spannmål i lager utgjordes av 1 tunna råg, 12 travar sexradskorn (otröskat), 15 travar havre och 24 kappor blandsäd. Behållningen i boet uppgick till 1232 Rd.

Jöns Persson Is avlider 10 år senare, den 14 april 1877, vid 79 års ålder. En son är fortfarande ommyndigt, 19 år gammal medan dottern Anna hunnit bli myndig. Samma fastighet med 1/96 mantal tas upp till 1200 kr. Inga djur eller spannmål finns upptaget. Behållningen i boet har krympt till 377 kr. Kanske har gamle soldaten Is inte haft krafter nog att driva jordbruket.

Många uppdelningar 1839-1874

Det sker många tomtaffärer under denna period. Mantalsbitarna blir mindre och mindre genom upprepade delningar. Åren 1839 - 42 görs affärer med 1/144 mantal av Torrlösa nr 1. Från 1870 köps tomter med 11/1152-dels mantal och året efter tomter med 11/3456-dels mantal. Många registrerade köp i lagfartsboken är dock med mantalet ”frågetecken”. Märkligt nog har alla dessa småaffärer från 1839 till 1874 samtliga beviljats lagfart 1877! Kanske beror det på att det börja göras större affärer detta år. Nu kommer familjen Linderoth in i bilden.

Familjen Linderoth i Torrlösa

Den 5 januari 1825 föds sonen Hans på Torrlösa nr 10. Föräldrarna är Per Olsson och Agda Nilsdotter. De lämnar snart nr 10, som slås ihop med Ingelstorp, och tar arrendegården nr 12 i stället. Hans Persson växer upp, utbildar sig till skollärare och tar sig namnet Linderoth, skrivs ofta som H P Linderoth (bild 9). Han gifter sig med Johanna Carlsdotter och de får 3 söner och 5 döttrar. H P Linderoth och sönerna Carl August, Axel Oscar och Nils Peter kommer alla bli inblandade i ägandet av Torrlösa nr 1. Familjen Linderoth bor i skolhuset i Torrlösa 1848-68 när H P

är lärare. Därefter flyttar de till arrendegården Torrlösa nr 12 1868-1887 och H P lämnar lärarbanan och blir jordbrukare. Johanna Carlsdotter dör 1888. Samma år flyttar H P till det nybyggda Vallenborg men stannar bara två år där. Sen återvänder han till skolhuset/kyrkohuset nr 21 inne i byn där han bor till sin död 1905. H P Linderoth var boutredare till otaliga bouppteckningar i Torrlösa.

Carl August Linderoth Teckomatorps starke man

Hans Persson Linderoths son Carl August kommer att bli Teckomatorps ”starke man” i början på 1900-talet. Han flyttar från Torrlösa 1882 och bosätter sig i stationshuset i Teckomatorp och tituleras spannmålshandlare. Sen köper han gården Teckomatorp nr 1 och flyttar dit 1884 och året efter flyttar hustrun Elise Assarsson in. Två år senare köper han större delen av Teckomatorp nr 2. Dessa två gårdar kommer senare att slås samman till Teckomatorpsgården och inköpas av Sockerbolaget. Samtidigt har Carl August börjat stycka av tomter i stor omfattning. Bland annat köper brodern Axel Oscar 1886 ett 70-tal tomter av Carl August. Året efter verkar Carl August köpa tillbaka tomterna av sin broder.

År 1890 köper Folke Grönvall resterande gården nr 1 99/200 mantal av Carl August för att samma dag sälja det vidare till Svenska Sockerfabriksaktiefabriksbolaget. Men Carl August fortsätter sälja sina tomter sida upp och sida ner i lagfartsboken. Hela centrala Teckomatorp är planlagd av Carl August. Han har stort inflytande på hela tätortens utveckling och anses som grundare av municipalsamhället Teckomatorp. Institutioner som sparbanken, apotek, läkar- och veterinärdistrikt, epidemisjukhus, frivilliga brandkåren och förläggning av Sockerbolagets saftstation hit tillskrivs Carl Augusts initiativkraft. Han får också genomfartsgatan uppkallad efter sig:

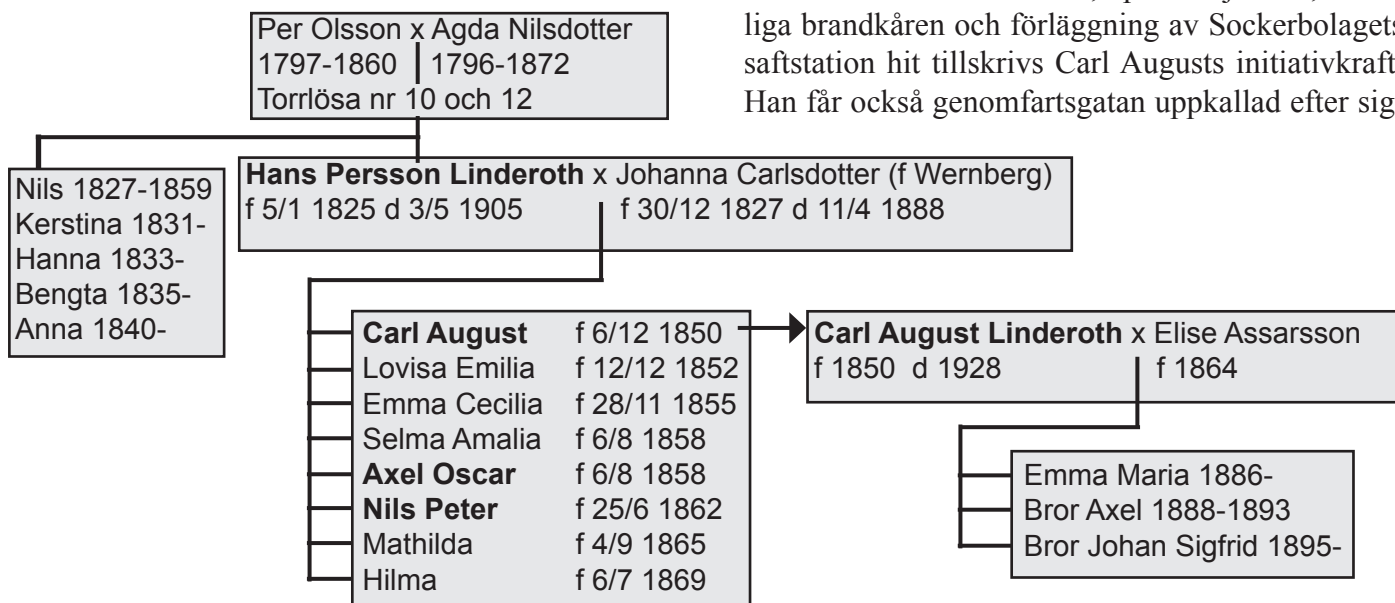


Bild 8. Familjen Hans Persson Linderoth och hans tre söner blir alla involverade i uppköpen av olika delar av Torrlösa nr 1. År 1886 har familjen kommit över alla delar fastigheten nr 1.

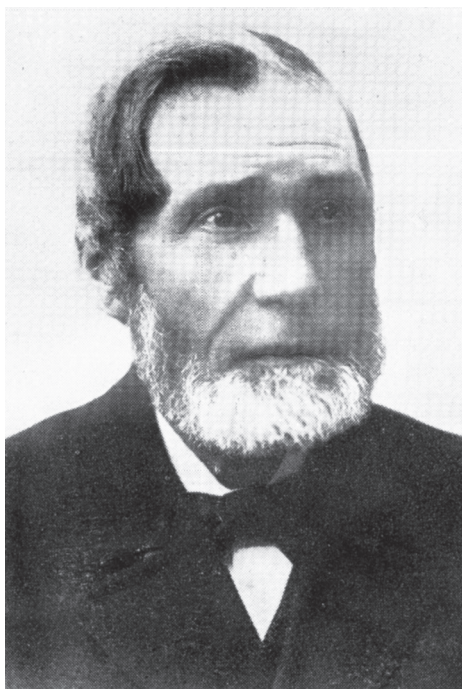


Bild 9. Hans Persson Linderoth.

Carlsgatan (Karlsgatan).

Han flyttar 1895 till ett hus vid torget på tomten 1:36 där han är skriven till sin död 1928. Men han kommer också att bli inblandad i uppköpen av delfastigheter av Torrlösa nr 1.

Linderoth köper ihop alla delfastigheter

Fadern Hans Persson Linderoth börjar 1873 köpa delar av Torrlösa nr 1 (tabell 6).



Bild 11. H P Linderoth köper 1881 in S Svalöv nr 6⁸, 1/96 mantal 6,5 ha, av Birger Welinder. Skiftet inom streckad linje.



Bild 10. Den ståtliga mangårdsbyggnaden på Vallenborg är sannolikt byggd av Carl August Linderoth när han köpt in alla delar.

År	Mantal	Köpare	Säljare
1873	1/18	H P Linderoth	?
1875	1/144	H P Linderoth	?
1875	1/48	H P Linderoth	?
1877	1/6	H P Linderoth	Måns Svensson (skifte A)
1886	1/16	Axel Oscar Linderoth	Sven Andersson (skifte D)
1887	1/4	Nils Peter Linderoth	H P Linderoth
1892	5/16	Carl August Linderoth	Axel Oscar Linderoth Nils Peter Linderoth
1892	1/48	Carl August Linderoth	Nils Peter Linderoth
1905	1/3	Jöns Åkesson	Carl August Linderoth

Tabell 6. Registrerade köp enligt lagfartsboken. H P Linderoth köper ihop huvuddelen av fastigheten, hans söner resten men slutligen tar Carl August över hela fastigheten.

Ytterligare delar köps 1875 och 1877 köper han halva nr 1 när Måns Svensson på Heleneborg i Svalöv säljer denna del på 1/6 mantal. Nu kommer sönerna in i bilden. Axel Oscar Linderoth köper 1886 in skifte D 1/16 mantal (kartan från 1856 bild 6) av Sven Andersson. Nu har familjen kontroll på hela fastigheten och troligen byggs den pampiga gårdsbyggnaden nu (bild 10). Sen sker flera affärer inom familjen Linderoth men 1892 har Carl August Linderoth köpt ihop hela Torrlösa nr 1 och är ensam ägare.

Men H P Linderoth har 1881 köpt in utmarken till Södra Svalöv nr 6⁸ belägen i nordvästra hörnet av Torrlösa nr 1 (bild 11). Det är 6,5 ha och 1/96 mantal. Denna markbit köps sedan in av Nils Peter Linderoth 1887 och 1892 köper i sin tur Carl August Linderoth in S Svalöv 6⁸ av sin broder. Vallenborgs areal har ökat till ca 57 ha.

Johanna Linderoth dör, boet i konkurs

Den 11 april 1888 dör Johanna Linderoth i magkräfta endast 61 år gammal. Bouppteckningen avslöjar en bild av storslagna fastighetsplaner som

tycks komma på skam. Antalet hus och fastigheter är stort men också överbelånat. Fastigheterna är Gissleberga nr 13, kvarnfastigheten med 3 vatten- och en väderkvarn. Vidare hus och tomt i kvarteret 75 i Eslöv, Tre Kronor kallat, hälften av utsockne frälshemmanet Sibbarp nr 4, boningshus på ofri grund på Västra Strö nr 7, boningshus på ofri grund på Södra Svalöv nr 6⁸, boningshus på ofri grund på Högestorp nr 2. Därtill hus och tomter i Helsingborg inom kvarteret Danmark nr 1 samt nr 21 B i samma kvarter. Det finns även några fastigheter i Landskrona (jag kan inte finna bouppteckningen därifrån) men det hänvisas i bouppteckningen i Torrlösa till ”be-hållning enligt den i Landskrona upprättad bouppteckning 3150 kr”. Den slutliga bristen i boet vid sammanräkning av de tre bouppteckningarna utgör 26736 kr, ungefär motsvarande 1,9 miljoner kr idag.

I lagfartsboken står under Gissleberga nr 13, kvarnlägenheten, att ”Anders Nilsson köper hela fastigheten av H P Linderoths konkursbo”. Därmed framgår det H P Linderoth gick i konkurs och troligen avvecklades de flesta av husen och tomterna som varit i deras ägo. Fastigheten Sibbarp nr 4 i Reslöv vid Marieholm med många avstyckade tomter säljs på exekutiv auktion 1888. L. Lindell köper delar av tomten nr 75 i Eslöv av H P Linderoths konkursbo. Tomten var köpt av Linderoth 1877 från C. J. Nilssons konkursbo.

Många djur på gården

H P Linderoth och Johanna bodde på Torrlösa nr 12. De hade en ganska omfattande djurhållning med 7 olika djurslag. Av tabell 7 framgår djurbesättningen

Djurslag	Antal
Hästar	14
Tjurar	2
Kor	18
Ungnöt	4
Baggar	1
Får med lamm	9
Suggor	2
Mindre grisar	23
1 gåse 3 gäss	4
Gässlingar	23
Ankor	4
Höns	25

Tabell 7. Produktionsdjuren på Torrlösa nr 12 1888.

Redskap	Antal	Värde kr
Järnplogar	4	50
Skumplog	1	35
Järnharvar	4	40
Ringvält	1	40
Hästräfsa	1	30
Bredsåningsmaskin	1	60
Klöversåningsmaskin	1	10
Skördemaskin	1/2	125
Tröskverk m hästvandring	1	200
Hackelsemaskin	1	35
Hackelsekista	1	40
Liggfjädevagn	2	125
Arbetsvagnar	4	180

Tabell 8. Några värdefullare jordbruksredskap ur Johanna Linderoths bouppteckning 1888.

upptagen i bouppteckningen. Hästarna är de värdefullaste djuren värderade till 2950 kr totalt varav tre av hästarna vadreras till 300 kr styck. En tjur av ostfriesisk ras står i 200 kr och de bästa mjölkkena tas upp till 125 kr per ko.

Torpkulturen kommer och går

Att få bygga ett torp på ofri grund exploderade i början på 1800-talet. Befolkningen växte kraftig och det blev trångbott i gårdarna och gathusen. När skiftena blivit genomförda blev det enklare att få tillåtelse av en enskild jordägare att få sätta upp ett torp och bruka en liten tomt. I många skogsnära områden hade torparna ofta en ko som kunde beta i skogen. I Torrlösa och på nr 1 verkar, enligt bouppteckningarna, inte kor ha funnits på torpen.

På Torrlösa nr 1 finner vi på Skånska Rekognosceringskartan från 1810 5 torp utsatta i närheten av den genomkorsande bäcken (bild 12). På kartan från 1856 års Laga skifte finns 8 torp utsatta, alla vid den södra gränslinjen på Torrlösa nr 1 samt 2 torp väster om gården i skifte A



Bild 12. På Skånska Rekognosceringskartan från 1810 finns 5 torp utritade nära bäcken genom nr 1.



Bild 14. På Generalstabskartan från 1865 finns 8 torp vid nedre gränslinjen och 2 torp bredvid den västra av de fyra gårdarna



Bild 13. På skifteskartan från 1856 finns 8 torp vid nedre gränslinjen och 2 torp väster om gården i Skifte A.

(bild 13). Motsvarande 10 torp finns på generalstabskartan från 1865 (bild 14).

I Husförhörböckerna är torparna ofta angivna med "Torp" under nr 1. I boken från 1882-94 verkar torparna efter hand flytta ut och inga efterträdare skrivs in. Den siste torparen registreras 1882-86. Sen är torpkulturen slut på nr 1. Många torpare var hantverkare som murare, snickare och urmakare, titlar från torpen på nr 1.

Omkring 1870 var ca 125 personer skrivna på de 4 gårdarna och 10 torpen på Torrlösa nr 1!

Några bouppteckningar av torpare

Karna Persdotter avled den 13 februari 1868 utan bröstärvingar. Hennes syskon och syskonbarn fick

Husförhörsboken 1873-81, 1882-94	
Torpare	Slutår
Nils Persson	- 1880
Nils Olsson	- 1873
Nils Månsson	- 1872
Nils Carlsson snickare	- 1873
Per Pettersson	- 1883
Olof Lindahl murare	- 1878
Per Hansson	- 1884
Per Persson	- 1886

Tabell 9. Sannolika slutår för torpkulturen på Torrlösa nr 1 enligt Husförhörböckerna.

delas på behållningen i boet, 175 Rd. Inga djur noterades i bouppteckningen.

Den 24 maj 1869 avled urmakaren Lars Bengtsson. Inte heller han hade några djur. Han efterlämnade hustru och sex myndiga barn. Att han var urmakare bekräftas av "Kista med urmakarverktyg...10 Rd" och dessutom tas 3 stycken väggur upp till 34 Rd. En intressant notering är på utestående fordringar "Av H P Linderoth utestående köpeskilling för husbyggnaden...100 Rd". H P Linderoth har börjat lösa in torphusen. Behållningen i boet blev 187 Rd för arvingarna att dela på.

Vallenborg säljs av Carl August Linderoth

Troligen har familjen Linderoth satt namnet Vallenborg på fastigheten när den nya mangårdsbyggnaden blivit klar. Från 1897 arrenderas jordbruket av Jöns Nilsson gift med Hilma Linderoth, H P Linderoths yngsta dotter. De behåller arrendet till 1906 och tar sen ett arrende på Torrlösa nr 3. Men ingen i familjen Linderoth tycks vilja, eller ha råd?, att ta över gården och driva jordbruket på ca 57 ha. Så 1905 säljer Carl August hela gården till Jöns Åkesson, enligt lagfartsboken, som 1906 flyttar in med familjen. Han har gift sig år 1900 med Betty Bondesson, dotter till Per Bondesson i Svalöv.

Vallenborg under familjen Åkessons tid

Jöns Åkesson driver jordbruket på Vallenborg från 1906. Han är tillika kamrer och kassör vid Per Bondessons LantbruksAB. Med hustrun Betty får han två barn, Margit Cecilia 1909 och Erik Bertil 1915. Men familjen drabbas av en tragedi när modern Betty går bort i cancer 1917. Av bouppteckning och lagfartsbok framgår att barnen ärver hela Vallenborg, som dock löses in av Jöns svärfar Per Bondesson den 7 oktober 1918 och samma dag säljer den till Jöns Åkesson. Motsvarande förfarande sker av halva Södra Svalöv 6⁸ som barnen ärvt men som återgår till Jöns Åkesson via köp av Per Bondesson. Därmed är båda fastigheterna helägda av Jöns Åkesson. I bouppteckningen efter Betty finns upptaget 5

Djurslag	Antal
Hästar	8
Tjurar	1
Kor	22
Ungnöt	14
Suggor	2
Mindre grisar	11
Höns	30

andelar i Andelsbränn-torfföreningen i Reflinge mosse, 80 aktier i Per Bondessons Lantbruksaktiebolag samt 2 aktier i Svalöfs hotellaktiebolag.

Tabell 10. Djuren på Vallenborg i 1914 års lantbruksundersökning.

Gröda	Areal ha	Skörd kg/ha
Höstvete	8,5	3700
Höstråg	2,0	1950
Korn	5,5	3100
Havre	5,5	2860
Blandsäd	7,0	1930
Potatis	0,5	15000
Socketbetor	2,5	30600
Foderrotfrukter	2,0	37500
Vall för höskörd	10,5	-
Vall för bete	6,5	-
Grönfoder	5,5	-
Summa	56,0	

Tabell 11. Odlade grödor 1914 på Vallenborg enligt jordbruksundersökningen. Skörden är skattad utifrån gårdens totalskörd 1913 dividerad med 1914 års utsådda areal av respektive gröda. Det är en osäker skattning då grödorna kan ha haft andra arealer 1913.

Jordbruket under Jöns Åkessons tid

Från den stora jordbruksundersökningen 1914 får vi en god bild av jordbrukets inriktning på Vallenborg under denna tid. Dragkraften är hästar och mjölkproduktion är basen för jordbruket. En mindre svinproduktion finns också på gården (tabell 10). Växtodlingen domineras av vall och grönfoder som till hästar och nötkreatur (tabell 11). Höstvete och sockerbetor är avsalugrödor. Sockerbetorna gav också värdefulla restprodukter som betblast, betmassa och melass som blev foder till nötkreaturen. Djurhållningen gav stallgödsel som främst gick till de krävande grödorna sockerbetor och höstvete men också till övriga grödor. De skattade skördenivåerna är rimliga vid den tiden.

Jordbruket arrenderas ut 1924

Jöns Åkesson arrenderar ut jordbruket från och med 1924. Kanske blev det för tungt för 56-åriga Jöns att både driva jordbruket på Vallenborg, vara bokhållare och kassör på Bondessons LantbruksAB samt att ha två omyndiga barn, 9 och 15 år gamla, att ta hand om.

Arrendator blir Helge Persson, 28 år gammal, med hustru Ellen Ingeborg Håkansson. Han kommer närmast från Reslöv men är född på Wittskövle farm.

Jöns Åkesson dör 1936

Jöns Åkesson avlider den 23 september 1936. De vuxna barnen Cecilia och Bertil ärver fastigheterna Torrlösa nr 1 1/3 mantal och Södra Svalöv nr 6⁸ 1/96 mantal, sammanlagt ca 57 ha.

Arrendatorn fortsätter på Vallenborg och driver det vid den stora jordbruksundersökningen 1944, som

Skörderedskap	Antal
Konstgödselspridare	1
Radsåningsmaskin	1
Hästhackor	1
Självbindare	1
Självavläggare	1
Slättermaskin	1
Hästräfsor på hjul	1
Släpräfsor	1
Traktorer vanliga	1
El-motorer 1-6 hkr	1

Tabell 12. Vid undersökning 1944 kartlades mest skörderedskap, elanvändning, gödselstäder och urinbrunnar.

mest var inriktad på maskinuppsättningar, elanvändning, mjölkningsmaskiner, vatten och avlopp m. m. Inga jordbearbetningsredskap efterfrågades (tabell 12). Vallenborg hade inte ”cementeraden gödselstad, urinbrunn eller ensilagesilo av eller betong”. Arrendatorn hade heller ingen personbil. Det fanns 4 hushåll på gården som hade el för belysning men inte för matlagning. Vatten fanns indraget i bostäderna och djurstallarna.

Djurbesättning är enligt Gods och gårdar från 1944 på ungefär samma nivå vid denna tid när det gäller nötkreatur. Antalet hästar har dock minskat till fyra och en traktor ingår istället i dragkraften.

Jordbruksdrift och fasthetsförändringar

Under semare delen av 1900-talet har jordbruket till större delen varit utarrenderat, i huvudsak till Utsädesbolaget/Svalöv AB. Men Vallenborg har också genomgått ägarförändringar och fasthetsregleringar. Fastigheten Södra Svalöv 6⁸ är fransåld och hopslagen med golfbanan när den utvidgades. Efter Jöns Åkessons frånfälle 1936 delades ägandet mellan de två arvingarna Cecilia och Bertil. Deras barn har sin tur ärvt respektive halva och därefter gjort sina strategiska val. Ena halvan efter Cecilia är fransåld och hoplagd med Heleneborgs skiften i Svalöv 18:1. Andra halvan efter Bertil Åkesson bebos och drives av hans son Bengt Åkesson och denna del av fastigheten, med gårdsbyggnaderna, har fått nytt fasthetsnummer Torrlösa 1:18.

Källor:

Arkiv Digital

Husförhörböcker, dop-, lysnings-, död- och begravningsböcker Torrlösa socken

Husförhörböcker, dop-, lysnings-, död- och begravningsböcker Konga socken

Svenska gods och gårdar Malmöhus län Norra 1944

Lantmäteriet Historiska kartor

L213-15-1_Torrlösa 1734

Akt 12-TOR-2 Storskifte 1773

Akt 12-TOR-26 Enskifte av Torrlösa by 1806

Akt 12-TOR-53 Laga delningsskifte av Torrlösa nr 1 1855

Akt 12-TOR-61 Laga delning av Torrlösa nr 1 1/16 mantal 1866

Bouppteckningar

Onsjö häradsrätt (M) FIIa:13 (1806-1807) sid 901 (bouppt Elisabeth Hoffberg 1807)

Onsjö häradsrätt (M) FIIa:25 (1824) sid 327 (bouppt Carl Magnus Tullgren 1824)

Onsjö häradsrätt (M) FIIa:25 (1827-1828) sid 111 (bouppt Johan Ulrich Schmitt 1827)

Onsjö häradsrätt (M) FIIa:41 (1843) sid 283 (bouppt Ola Svensson 1843)

Onsjö häradsrätt (M) FIIa:43 (1845) sid 182 (bouppt Jöns Jöransson 1845)

Onsjö häradsrätt (M) FIIa:55 (1865-1866) sid 238 (bouppt Anders Larsson 1865)

Onsjö häradsrätt (M) FIIa:56 (1867-1868) sid 275 (bouppt Bengta Olsdotter 1867)

Onsjö häradsrätt (M) FIIa:56 (1867-1868) sid 527 (bouppt Karna Persdotter 1868)

Onsjö häradsrätt (M) FIIa:57 (1869-1870) sid 325 (bouppt Lars Bengtsson 1869)

Rönnebergs, Onsjö och Harjagers domsaga (M) FIIa:5 (1878) sid 80 (bouppt Jöns Persson Is 1877)

Rönnebergs, Onsjö och Harjagers domsaga (M) FIIa:15 (1888) sid 584 (bouppt Johanna Linderöth 1888)

Helsingborgs rådhusrätt och magistrat (M) FIIa:101 bild 1430 (1888) (bouppt Johanna Linderöth 1888)

Rönnebergs, Onsjö och Harjagers domsaga (M) FIIa:32 (1905) sid 80 (bouppt H P Linderöth 1905)

Rönnebergs, Onsjö och Harjagers domsaga (M) FIIa:74 (1929) sid 51 (bouppt C A Linderöth 1929)

Lagfartsböcker

Eslövs tingslags häradsrätt (M) CIIC:1 (1916-) sid 94-95.

Rönnebergs, Onsjö och Harjagers domsaga (M) CI:3 (1875-1934) sid 340 (Gissleberga nr 13)

Rönnebergs, Onsjö och Harjagers domsaga (M) CI:4 (1875-1936) sid 173-175 (Torrlösa nr 1)

Rönnebergs, Onsjö och Harjagers domsaga (M) CI:4 (1875-1936) sid 150-151 (Teckomatorp nr 1)

Rönnebergs, Onsjö och Harjagers domsaga (M) CI:4 (1875-1936) sid 216-234 (Teckomatorp 1)

Rönnebergs, Onsjö och Harjagers domsaga (M) CI:4 (1875-1936) sid 152- (Teckomatorp nr 2)

Riksarkivet

Mantalslängder Torrlösa socken 1658-1820

Lokalundersökningar (jordbruk) 1914-1920 Torrlösa

Övriga källor

Regborn, Evald. 1947. Torrlösa skolbyggnad 1847-1947.

Skolans lärare. Folkskolan. Minnesskrift.

Släkterna Bondesson och Lennartsson. Utredning utförd av Vilhelm Ljungfors, Malmö, och kompletterad av Bonde Bondesson Svalöv 1956.

...men tiden går*

Jämförelse av bildmotiv tagna av Mats Harder 1971 och 2011



1971. Idrottshallen



2022. Idrottshallen riven och ersatt med Heleneborgshallen.

*Filmmelodin *As time goes by* från filmen Casablanca med Humphrey Bogart och Ingrid Bergman, fick svensk text av Hasse och Tage: *...men tiden går*.



1971. Missionshuset på Svalegatan.



2011. Missionshuset ombyggt till bostadhus.



1971. Banvaktstugan utanför Linlaboratoriet.



2011. Banvaktstugan borta, vägen från Linåkersskola är stängd och övergången har fått ny sträckning.



1971. Stationskiosken fungerar.



2022. Snart en ny restaurang och utsädesanläggningen där bakom är riven.



1971. Brandmannagatan och gamla brandstationen.



2011. Gamla brandstationen riven.

Kor, grisar och höns i Svalövs socken 1914

Av Roland Lyhagen, Svalövsbo

Året är 1914. Världskriget startade och orostider väntade. Försörjningsförmågan med livsmedel blev central. Vilka produktionsresurser fanns inom landet? Det försökte man ta reda på genom en totalundersökning av alla Sveriges gårdar, men även husägare utan åker och hyreslägenheter kartlades på innehav av husdjur. Hushållningssällskapet genomförde undersökningen genom besök på varje hemman. Djurkategorierna var 24 stycken såsom hästar (8 kategorier, hästarna var viktiga även för kaval-

med stor tomt. En ko gav en viss trygghet i försörjning med mjölk. En hushållsgris var en köttresurs och några höns gav ägg till hushållet.

Svalövs socken omfattar ca 25 km² eller 2500 hektar. Här fanns 1914 omkring 80 taxerade lantbruksfastigheter från 0,3 ha mark upp till 351 ha (Lönns-torp). Samtliga hade djur av något slag.

Vanligt med 1 eller 2 kor

Av socknens 80 jordbruksfastigheter hade 72 hemman mjölkkor. Tabell 1 visar de 9 gårdarna med

Gård	Antal kor
Svalöfsgården	103
Källstorps gård	100
Lönns-torp	89
Axelvold 1, 2	78
Heleneborg	66
S Svalöf 8, Bondessons	32
Munkagårda 2 Bökshill	26
Munkagårda 2, 4	20
Munkagårda 3, 4, 6	19
Summa	533

Tabell 1. De 9 största kobesättningarna i Svalövs socken 1914.

mer än 10 kor, där Svalöfsgården låg i topp med 103 stycken. I tabell 2 ser vi att 13 hemman hade mellan 5 och 10 kor, 6 hemman hade 4 kor, lika många hemman hade 3 kor, 20 hemman hade 2 kor och slutligen hade 18 hemman 1 ko. Sammanlagt fanns i socknen 726 mjölkkor vid undersökningstillfället varav 533 kor fanns i de 9 största besätt-



Bild 2. Pigar mjölkar hushållskon. Målning av Fritz von Dardel, något beskuren.

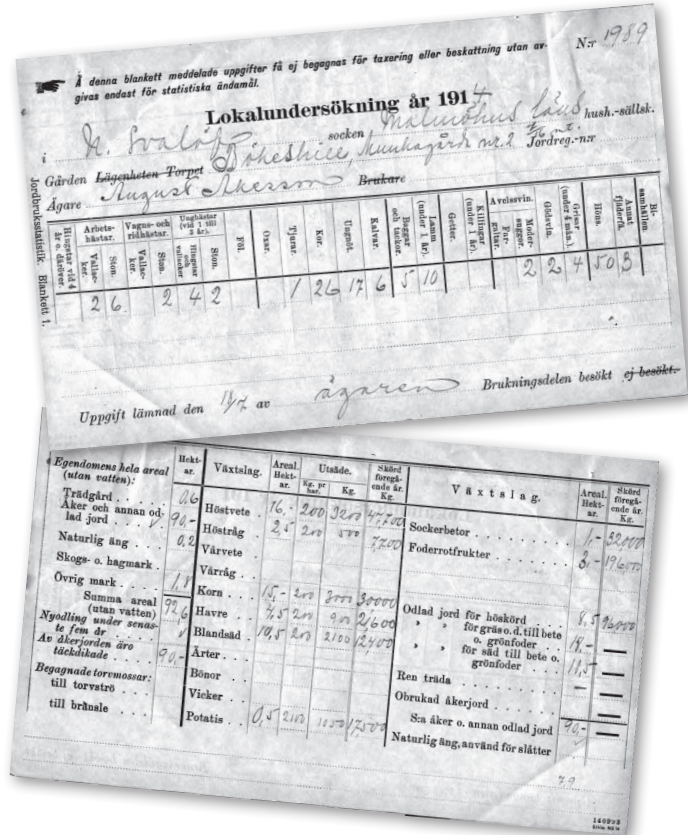


Bild 1. För varje fastighet fylldes uppgifter om djur, mark, grödor och skördeuppgifter.

rierna), oxar, tjurar, kor, ungnöt och kalvar, baggar och tackor samt lamm under 1 år, getter, killingar under 1 år, fargaltar, modersuggor, gödsvin samt smågrisar under 4 månader, höns, annat fjäderfä och slutligen bisamhällen. Motsvarande noggranna kartläggning gjordes av åker, äng, betesmark samt olika grödor och skördar föregående år, 1913. Vi vet att försörjningsläget blev mycket ansträngt de följande åren.

Många små hemman

Jordbruksproduktionen var totalt decentraliserad med ett eller flera djurslag på varje hemman eller hus

Antal kor	Antal hemman
> 10 kor	9
5 - 10 kor	13
4 kor	6
3 kor	6
2 kor	20
1 ko	18
Summa	72

Tabell 2. Antalet kor per hemman



Bild 3. Det nya kostallet på Heleneborg med 66 kor över hundra ungdjur togs i bruk 1914.

ningarna. Enligt lantbrukslitteraturen producerade större besättningar (> 10 kor) betydligt mer mjölk per ko än mindre besättningar. Det berodde till stor del på de större gårdarnas rikligare foder med högre kvalitet. Men även djurmaterialet var bättre genom systematisk avel. De som hade en eller två kor hade ofta brist på fodermark och foder var en bristvara. Mjölken producerades i huvudsak för det egna hushållet. Det finns idag ingen mjölkproduktion kvar i Svalövs socken.

Lägger vi till tjurar, ungnöt och kalvar blir det ytterligare 769 nötkreatur, summa 1495 nötkreatur. Besättningar med 1 eller 2 kor hade sällan ungdjur eller kalvar. Det fanns 1,8 miljoner mjölkkor i Sverige 1914 jämfört med dagens knappt 302 000 kor.

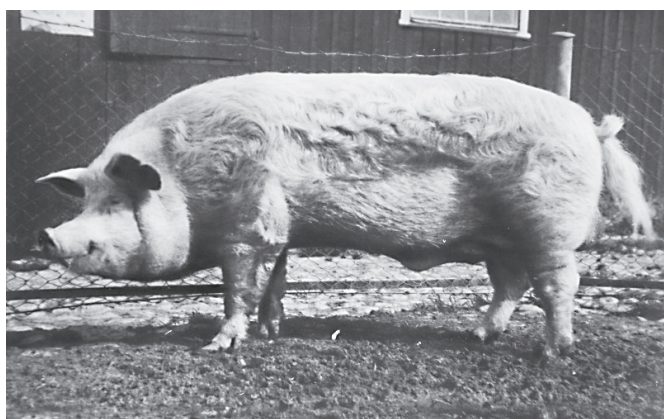


Bild 4. Bondessons fargalt Svalöfs-Fursten

Gård	Antal smågrisar/ gödsvin
S Svalöf 8, Bondessons	1262
Källstorps gård	180
Heleneborg	69
Lönstorp	30
Axelvold 1, 2	20
Munkagårda 3, 4, 6	13
Skogsnäbben 1	11
Husdjur Bostadslägenheter*	55
Summa	1640

Tabell 3. De 7 största grisbesättningarna i Svalövs socken 1914. *Antalet grisägare har antagits vara 55 st.

Antal smågrisar/ gödsvin	Antal hemman
> 10	7
5 - 10	10
4	1
3	6
2	38
1	13
1*	55*
Summa	130

Tabell 4. Grisbesättningarna indelade i olika storleksklasser. *Antalet grisägare i "Husdjur Bostadslägenheter" i tabell 3 har antagits vara 55 st.

Hushållsgris och storskalig uppfödning

Endast 7 hemman hade mer än 10 gödsvin eller smågrisar (tabell 3). I topp fanns Bondessons Lantbruks-AB med 1262 grisar. Det var vid den tiden ovanligt storskaligt (Lyhagen 2015). Även Källstorps 180 grisar var en stor produktion. Av tabell 4 framgår att 38 hemman hade 2 grisar och 13 hemman hade en



Bild 5. Hushållsgrisen var en god matförsäkring.

gris. Sammanlagt 75 hemman av socknens 80 hade svin. Men intressant nog hade 55 bostadslägenheter grisar, sannolikt en per hushåll. En matförsäkring för många hushåll.

Lägger vi till fargaltar och modersuggor så till-

kommer 205 grisar i socknen. Av dessa hade Bondesson 44 fargaltar och 65 modersuggor, vilket användes för produktionen av högklassiga avelsdjur (Lyhagen 2015).

Ägg och sopphöns

Kartläggningen av höns är mindre exakt för större besättningar utan avrundat till jämna 10-tal. På 12 hemman fanns 50 eller fler höns (tabell 5). Flest höns hade Källstorp med 250 stycken följt av Lönnstorp med 200. Av tabell 6 framgår att 23 hemman hade mellan 20 och 49 höns. Nästa intervall med 1 till 19

Gård	Antal höns
Källstorp	250
Lönnstorp	200
Axelvold 1, 2	180
S Svalöf 5, SUF	160
S Svalöf 2	100
S Svalöf 8, Bondessons	72
S Svalöf 4, Svenstorp	50
Munkagårda 2, Bökshill	50
Munkagårda nr 2, 4	50
Svalöfsgården	50
Heleneborg	50
Fiskarehus	50
Höns Bostadslägenheter*	205
Summa	1467

Tabell 5. De 12 största hönsbesättningarna i Svalövs socken 1914. *För kategorin "Höns Bostadslägenheter" har varje lägenhetsinnehavare antagits ha 5 höns.



Bild 6. Hönshållning var utbredd i början på 1900-talet. Några höns kunde hållas även i trädgårdar och på små tomter. Ägg var ett näringrikt livsmedel.

höns kan delas upp i 44 hemman med mark samt 47 hus utan jordbruksmark och bostadslägenheter. Då har jag antagit att Höns Bostadslägenheter i tabell

Antal höns	Antal hemman
≥ 50 höns	12
20 - 49 höns	23
1 - 19 höns	91*
Summa	126

Tabell 6. Hönsbesättningar uppdelade i storleksklasser. *För kategorin "Höns Bostadslägenheter" i tabell 3 har varje lägenhetsinnehavare antagits ha 5 höns.



Bild 7. Egna ägg var ett näringsrikt och användbart livsmedel, särskilt i orostider.

5 har innehavaren i genomsnitt 5 höns vilket ger (205/5) 41 hushåll. Ägg var ett värdefullt livsmedel och hushållshöns i liten skala fick livnära sig på en del köksavfall men också på lite inköpt spannmål. En och annan måltid på sopphöns gav det också.

Sammanlagt fanns omkring 2700 höns i socknen 1914, i huvudsak i småskalig produktion. Idag är produktionen extremt storskalig. Sveriges största äggproducent, CA Cedergren i Mönsterås, har 1,4 miljoner värphöns i produktion!

Det är inte säkert att alla grisar och höns kom med i kartläggningen av svensk försörjningsförmåga 1914-1920. Några dolda reserver kan ha slunkit undan myndigheterna.

Försörjningssäkerhet

Särskilt i orostider bidrog en hushållsgris, några höns och kanske en hushållsko till att öka försörjningstryggheten för många hushåll. Det var utbredd på landsbygden men förekom i viss omfattning även i städerna, åtminstone höns och hushållsgris. Därutöver fanns en utbredd odling av potatis på allehanda jordplättar, koloniträdgårdar och i städernas parker.

Referenser

- Israelsson, C. 2006. *Kor och människor: Klasskillnader även bland kor på 1800-talets torp och herrgårdar*. Fakta Jordbruk nr 7. SLU.
- Jordbruksverket (nätsida). *Jordbruksstatistisk sammanställning 2022*.
- Kungl. Statistiska Centralbyrån. *Jordbruk och boskapsskötsel 1915*.
- Lyhagen, R. 2015. *Per Bondesson – den store Svalövsentreprenören*. Släkt & bygd nr 2.
- Riksarkivet. *Lokalundersökningar (jordbruk) 1914-1920 Svalövs socken*.