

Släkt och Bygd



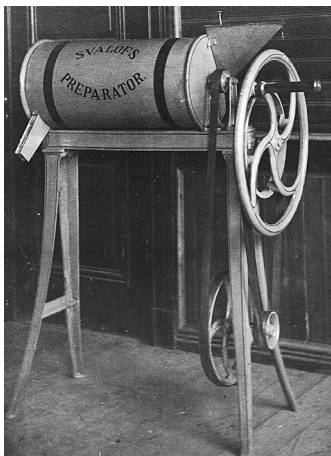
medlemsblad för
svalövsbygdens
Släkt- och folklivsforskare

Nr. 1 2021

Svalöfs fröpreparator, vad är det?

av Roland Lyhagen, Svalövsbo

Redan 1891 annonserades ” Svalöfs Preparator” ut. Vad var det för en nyskapande maskin som riktade sig till jordbruket? Bakgrunden fanns i den begynnande växtförädlingen av vallbaljväxter, främst rödklöver,



på Utsädesföreningen samt försäljning av vallfröer. Utgångsmaterialet var ett stort antal insamlade lantsorter och vildmaterial samt importerad rödklöver från andra fröfirmor. Mycket material hade klövern naturligt tjocka och motståndskraftiga skal som försvårade en synkron groning av utsått material. Ett sätt att för-

bättra groningen och få jämnare uppkomst var att repa skalen mekaniskt t. ex. med roterande stålborstar. De första maskinerna tillverkades redan 1890 och annonserades ut i Sveriges Utsädesförenings Tidskrift 1891. Annonsens avsändare var Allmänna Svenska Utsädesföreningen. Utsädesbolaget startade sin verksamhet 1891 och var därför inte den förste ägaren av preparatorn. Var eller vem som startade tillverkningen har jag inte kunnat utröna. Birger Welinder startade sin maskinverkstad först 1894 varför preparatorn dessförinnan har tillverkats någon annanstans i Svalöv. Men efter



Fröpreparatorn kunde vevas för hand eller drivas av ångmaskiner och remdrift. El kom till Svalöv 1911.

1894 har tillverkning och försäljning skett av Svalöfs Mekaniska Verkstad som 1897 döptes om till Svalöfs Maskinverkstäders Aktiebolag. Svalöfs patentsökta

Fröpreparator fanns med i annonser fram till 1913. Svalöfs Maskinverkstäders AB övertogs 1917 av Chr. Bergh & Co och ändrade inriktning på produktionen mot elektriska komponenter.

Problemet med hårda fröskal eliminerades så småningom genom växtförädling.



Svalövsbygdens släkt- och folklivsforskarförening

Släkt och Bygd

Årgång 30 nr.1 2021

Medlemsblad för Svalövsbygdens släkt- och
folklivsforskarförening

ISSN 1401-3703

Föreningens styrelse:

ORDFÖRANDE: Henrik Johansson 0418-66 28 73
Korpralsgatan 5, 268 32 Svalöv.
henrik.johansson@gmail.com

SEKRETERARE: Per Olof Knutsson 070-843 61 06
Norrvidinge 1165 Teckomatorp

KASSÖR: Bo Jönsson 070-881 11 33
Carl XI:s gata 15, 268 33 Svalöv.

REDAKTÖR: Henrik Johansson 0418-66 28 73

HEMSIDA: www.sloff.se

ANSVARIG HEMSIDAN: Bertil Mattsson 070-826 22 29

LOKAL: Montessori, Onsjövägen, Svalöv

ÖPPET HUS: Tisdagar varannan vecka, se sidan 2

E-POST: info@sloff.se

MEDLEMSAVGIFTEN för 2021 är 175:-

Familjemedlem 50:-

Bankgiro: 386-4782

Program våren 2021

På grund av Corona-pandemin är läget fortfarande problematiskt när det gäller föreningsverksamhet med medlemsträffar. Ingen program är därför planerat i vår.

När smittspridningen avklingar och vaccinationerna blir utbredda kan läget ändras. Men när vi är där kan vi ännu inte förutse. Sannolikt inte före sommaren. När verksamheten med månadsträffar och kurser kan tas upp igen kommer det i första hand att kommuniceras på hemsidan.



Innehåll:

Svalöfs Fröpreparator, vad är det?	sid 1
Något om gården Heleneborgs historia av Roland Lyhagen	sid 3
Några bilder från Bolshus och Höje backe av Roland Lyhagen	sid 13
Året var 1929.	sid 14
Deltog utsädesföretagen i Svalöv i Baltiska utställningen 1914 i Malmö? av Roland Lyhagen	sid 15

Något om gården Heleneborgs historia

Av Roland Lyhagen, Svalövsbo



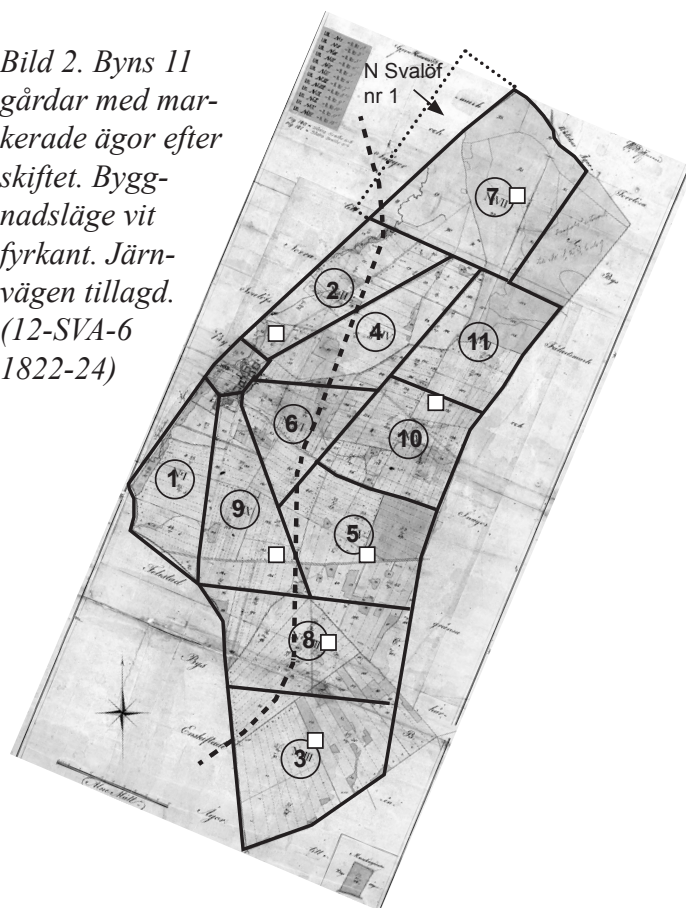
Bild 1. Flygfoto av Heleneborg troligen 1950-tal.

Gården Heleneborg på backen några hundra meter öster om tätorten Svalöv är ofta förknippad med Birger Welinder, en av grundarna av Sveriges Utsädesförning och Allmänna Svenska Utsädesbolaget (ASU) i Svalöv. Men också sedan länge känd som en av "Bolagets" gårdar ihop med Svalövsgården. Men historien sträcker sig längre bakåt och är både dramatisk och fascinerande. Liksom flertalet gårdar som ligger utspridda på slätten så är det en följd av skiftena i början på 1800-talet som splittrade byarna och flyttade ut gårdarna till enskilda lägen med all sin jord samlad kring gårdscentrat. Alla fyra byarna i Svalövs socken, Norra Svalöv, Södra Svalöv, Munkagårda och Karatofta, skiftades mellan 1820 och 1840.

Södra Svalöfs by skiftas 1824

Redan 1822 började man med att justera gränsen mellan Norra och Södra Svalöv, som gick i den meandrande Svalövsbäcken. Efter omfattande mätningar och beräkningar fick gränsen raka linjer. Byn bestod av 11 gårdar och ett gathus, allt låg samlat i en bykärna mellan dagens Folkets hus, längs Södra Parkvägen och fram

Bild 2. Byns 11 gårdar med markerade ägor efter skiftet. Byggnadsläge vit fyrkant. Järnvägen tillagd. (12-SVA-6 1822-24)



Nr	Mtl	Ägare	Tax	Tunnland	Flytta/bo kvar
1	1/8	Bengt Hansson	Skatterusthåll	54	Kvarboende
2	1/8	Anders Johnsson	Skatterusthåll	63	Kvarboende
3	1/8	Ola Truedsson	Skatterusthåll	93	Flyttar ut
4	1/8	Nils Nilsson	Skatterusthåll	66	Kvarboende
5	1/8	Enk. Pernilla Nilsson	Skatterusthåll	85	Flyttar ut
6	1/8	Påhl Truedsson	Skatterusthåll	55	Kvarboende
7	1/8	Nils Christiansson	Skatterusthåll	104	Flyttar ut
8	1/8	Pehr Andersson	Skatterusthåll	88	Flyttar ut
9	1/8	Alexander Pettersson	Skatterusthåll	66	Kvarboende
10	1/8	Sven Olsson	Skatterusthåll	51	Flyttar ut
11	1/8	Sven Olsson	Skatterusthåll	59	Flyttar ut
12	-	Jöns Olsson	Skattegathus	1	Kvarboende
Summa	1 3/8			793	

Tabell 1. Fastighetsförteckning för skiftet av Södra Svalövs by 1822-24 (12-SVA-6 1822-24)

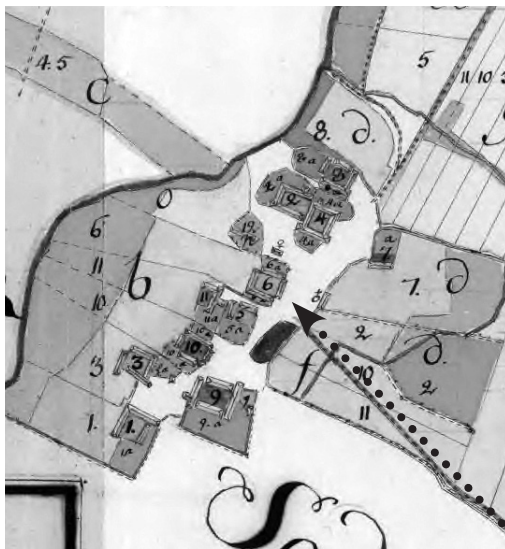


Bild 3. De elva gårdarna i Södra Svalöfs by ligger samlade enligt kartan från 1765. Förstorat från kartan till höger.

Bild 4. De oskiftade gårdarna i Södra Svalöfs by hade var och en 27 utspridda åkerremсор att bruka. De vitmarkerade skiftena tillhör nr 10 och 11 som efter skiftet skall bli grunden till Heleneborg. Det fanns onekligen behov av bruksreformer för att effektivisera jordbruket. Karta från 1765.

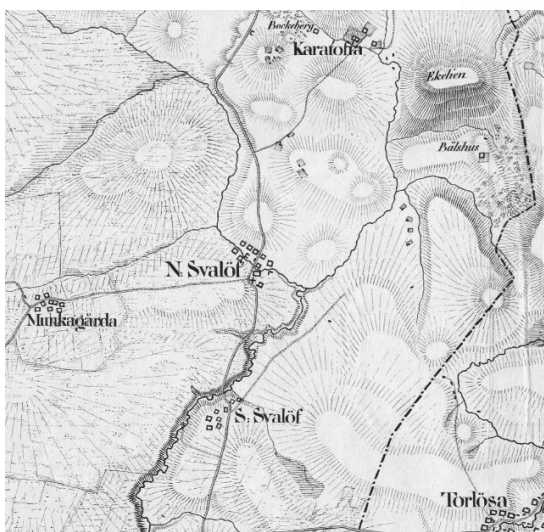


Bild 5. På den skånska rekognosceringskartan från 1810 ser man byarna Södra och Norra Svalöf, Karatofia och Munkagårda i Svalövs socken. Gården Bolshus ligger i sin ensamhet som en utskiftad gård men grundad på 1600-talet.

till Gjutaregatans rundslinga. Alla fastigheterna åsattes 1/8 mantal vardera men arealen anpassades efter jordens beskaffenhet och belägenhet. Störst areal fick nr 7 då Nils Christiansson ville ha sitt skifte längst i norr på fåladsmarken för att gränsa till Norra Svalöf nr 1 som han också ägde och fått utskiftat. Nr 3 förlades längst i söder och fick namnet Lyckebo och gränsade till nr 8 norr därom. Nr 8 blev senare Per Bondessons berömda lantbruksaktiebolag med grisavel och mejerirörelse. Han köpte in nr 3 Lyckebo 1894.

Nr 5 blev Møllegården som fick sitt gårdscentrum i östra kanten av Hjalmar Nilssons park. Inte långt därifrån byggdes i slutet på 1850-talet en holländarmölla som tillhörde gården. I Församlingsboken 1856-61 nämns första gången en ”möllesven” och i efterföljande församlingsböcker finns både möllesven, mölledräng och arrendatorer av kvarnen. I ”Svalöv i bild” står att möllan är från 1832 vilket kan vara möjligt men jag finner inga källor till stöd för det tidiga årtalet. I praktverket ”Skånska möllor” står byggår okänt. Möllan är sedan länge riven.

Nr 10 och 11 hade samma ägare och fick utflyttningsplikt. Dessa två fastigheter bildar grunden till det kommande Heleneborg. Ett par gårdar som fått kvarboenderätt i byn flyttade dock senare ut från bytomten. Det var nr 2, som senare blev Månsabo döpt av arkitekten Måns Eriksson, också känd som Måns Bock. Bredvid föräldragården byggde han ”Annexet” som han ritat själv. Nr 9, nian kallad, flyttade upp till Onsjövägen med en pampig bostadslänga och uthuslängor i korsvirke. Det skedde sannolikt efter 1865 då gården inte finns på Generalstabskartan från detta år.

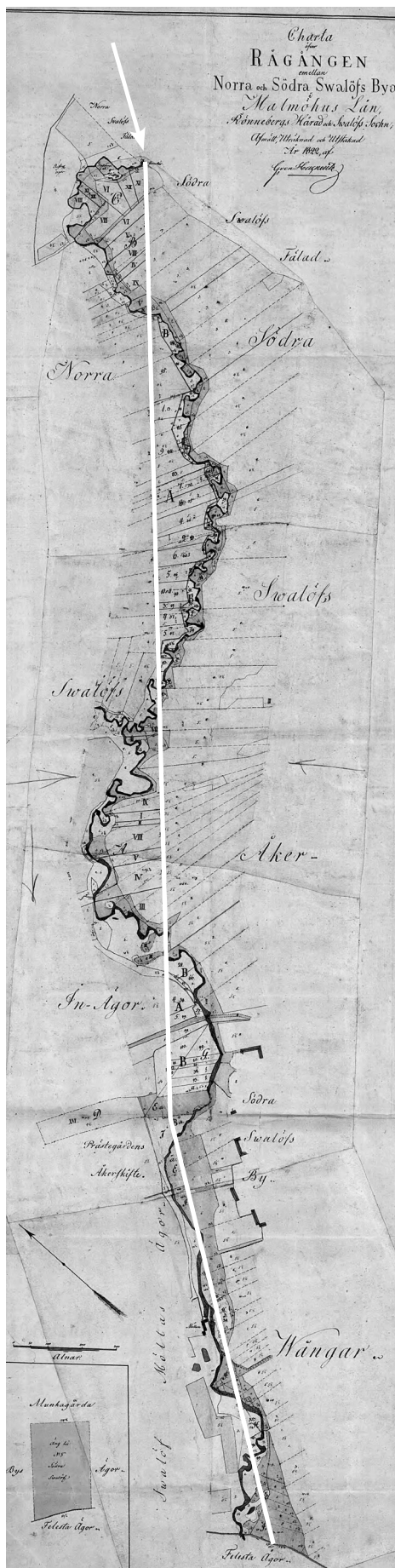


Bild 6. Skiftet började 1822 med att gränsen mellan Norra och Södra Svalöfs by rättades i förhållande till gränsbäcken.

Sven Olsson (Hellichius) storjordbrukare i bygden

Sven Olsson, född 6/12 1789, står ofta med födelsesocken Torrlösa men kan inte återfinnas i födelseboken för denna socken. Hur hängde det ihop? Föräldrarna var prästen Olof Hellichius (f. 1752, d 1828) i Torrlösa med hustru Theodora Lundgren (f. 1752, d 1828). Prästen var dock 1789 bataljonspredikant vid garnisonen i Malmö och Svens födelse finns antecknad i garnisonsförsamlingens födelsebok.

Sven Olsson kommer aldrig att kalla sig Hellichius medan hans bröder tar faderns efternamn. Han börjar sin jordbrukarbana som arrendator på prästgården i Torrlösa, enligt mantalslängderna 1816 och kvarstår till faderns död 1828.

Sven Olsson köper 1820 Södra Svalöf nr 10 av Pål Truedsson. På granngården nr 11 har brukaren Måns Svensson dött 1816 endast 48 år gammal och efterlämnat hustrun Elna och dottern Ingeborg född 1803. År 1820 gifter sig Sven Olsson med dottern Ingeborg, som då är 17 år och 14 år yngre än Sven. Därmed tar han också över Södra Svalöf nr 11. Änkan Elna Persdotter, Ingeborgs moder, gifter om sig 1820 med Jöns Persson f. 1774 från Billeberga och flyttar till Södra Möinge nr 3.

Sven driver jordbruken i Svalöv samt prästgården i Torrlösa fram till 1828 då fadern Olof Hellichius och modern Theodora dör med kort mellanrum. Bouppteckningen efter föräldrarna visade tillgångar på ca 3120 Rd och ett överskott på 1169 Rd, vilket ungefär motsvarar 170 000 kr i dagens penningvärde. Det skulle delas mellan de tre bröderna Abraham, Mattias och Sven.

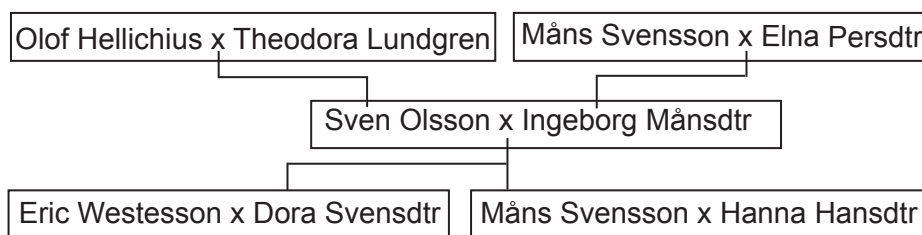


Bild 7. Släktskapet i släkten Hellichius. Sven och Måns var ägare av "Heleneborg" medan Eric Westesson och Dora var arrendatorer.

Var han arrendator av prästgården?

Sven Olsson står som arrendator av prästgården både i mantalslängder och i församlingsboken. Ändå tas ett djurbestand (1 par hästar, 5 kor, 1 kalv, 13 får, 13 grisar, 16 ankor, 7 kalkoner och 26 höns) upp i föräldrarnas bouppteckning liksom otröskad spannmål, halm och hö. Normalt är det arrendatorns djur och varor. Sett i detta perspektiv förefaller Sven mer ha varit inspektör och driftsledare för prästgårdsjordbruket. Men det kan också vara en kombination. Förutom faderns djur kan Sven ha haft en del egna djur på gården och ägt en del av skörden. Men han drev nr 10 och 11 i Svalöf parallellt.

Södra Svalöf Nr 10-11 byggs upp och utvidgar.

Skiftet av Södra Svalöfs by var fastställt i mitten på 1820-talet. Utflyttningen tar vid men fordrar sannolikt längre tid att genomföra än de 7 år som i regel avsattes för processen. Det är dock svårt att säkert fastslå när nya gårdar är färdigbyggda och inflyttningsklara. På rekognosceringskartan från 1865 är det markerat 2 gårdar på platsen men det kan vara en övertolkning både då och nu. Det är säkerligen bara en gård även om det finns ett extra boningshus som också finns markerat på den häradsekonomiska kartan 1910.

Mellan 1832 och 1853 köper Sven Olsson in delar av angränsande S Svalöf nr 4 (tabell 2). Från 1833 till 1848 köper han på samma sätt vid tre tillfällen in delar S Svalöf nr 6 som också gränsar till "Heleneborg" (tabell 2). Han äger då i stort sett hela fastigheterna 4 och 6 bortsett från några avstyckade tomter. Han har ungefär fördubblat arealen från 55 till 110 ha. Men driver han det själv?

Sven Olsson blir storjordbrukare

Någon gång kring 1840 blir han arrendator av den 250 ha stora Tarstadgården i Tirups socken (Tarstad nr 14, 15, 16, 17, 18 och 19, plattgård under Dufweke 1 5/8 mantal). På 1850-talet står vid något tillfälle även hans arvtagare Måns Svensson med som arrendator på Tarstadgården. Sven verkar behålla arrendet ända till sin död 1862 vid 73 års ålder som enligt bouppteckningen sker på gården. I bouppteckningen tas upp bl. a. 26 hästar, 4 oxar, 11 kor, 2 tjurar, 2 kvigor, 2 kalvar, 13 får,

6 gäss, 11 grisar samt ett rikhaltigt lösöre och bohag. Behållningen uppgick i bouppteckningen till 28.426 kr motsvarande drygt 1,7 milj kronor idag. Arvet skulle dock delas mellan Måns och hans sju syskon!

Hur drivs "Heleneborg" under denna tid?

Vissa perioder är den enligt församlingsboken utarrenderad. Eric Westesson f 1816 är ladufogde på Tarstadgården 1833-42. Han har gift sig 1839 med Sven Olssons dotter Dora f. 1821. Eric arrenderar "Heleneborg" 1842-46. När han släpper arrendet köper han 1847 Källs Nöbbelöv nr 16 1/3 mtl (Dorisborg). Där blir han även möllare på en kvarn som tillhör gården.

Eric Westesson efterträds på "Heleneborg" av en arrendator från Holstein. Många större gårdar fick vid denna tid danska arrendatorer. Gustaf Rosborg kommer 1846 med hustru Augusta Block och en mamsell som heter Dorothea Block, troligen syster till Augusta. Även två bröder Carl och Johan Block kommer till bygden och blir arrendatorer. Dorothea flyttar 1851 till Svalöfsgården och gifter sig med Ernst Wethje. Han är son till Lars Wethje som arrenderar Svalöfsgården sen 1843. Ernst kommer att ta över detta arrende 1855. Jag har i en annan artikel i Släkt & bygd beskrivit hur Ernst och Dorothea blir föräldrar till en av Sveriges största industridynastier på 1900-talet (Släkt & bygd nr 1 2020). Gustaf Rosborg lämnar arrendet 1856 och då är det dags för Måns Svensson att ta över.

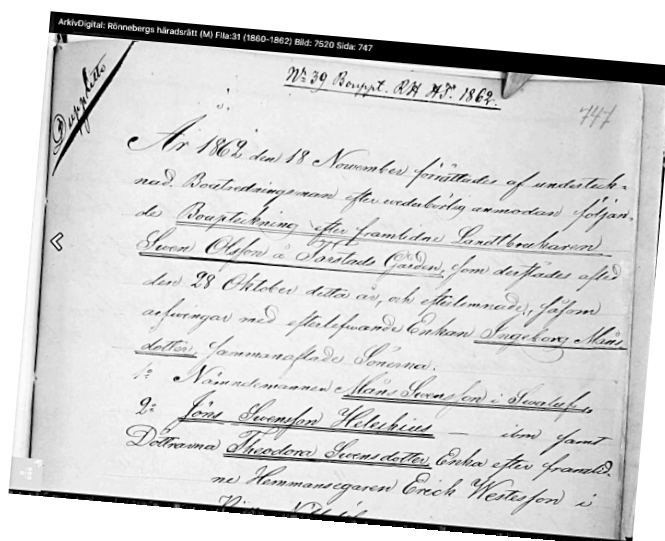


Bild 8. Bouppteckning för Sven Olsson död på Tarstadgården 1862 vid 73 års ålder.

Om Måns Svensson

Måns Svensson föds den 4/1 1835 på Södra Svalöv nr 10-11. Ibland har han tilläggsnamnet Hellichius med efter sin farfar vid undertecknanden eller i församlingsböckerna. Han gifter sig 20 år gammal med Hanna Hansdotter f. 1831 som kommer från Rönneberga nr 13 i Asmundtorps socken. Måns och Hanna får en son och fyra döttrar. Måns arrenderar under några år Rönneberga nr 4, som också ägs av svärfadern, innan han flyttar till Svalöv och tar över ”Heleneborg”. Det gör han genom att köpa S Svalöv nr 10 och 11 av föräldrarna 1856. Några år senare köper han även S Svalöv nr 4 och 6 av föräldrarna. Köpet skrevs 1861 men någon oklarhet om en del av fastigheten fördröjde genomförandet till 1862. Jag tror att det är Måns som ger gården namnet Hellichiusborg som ibland förekommer i skrifter. Måns har stora planer och vidlyftiga affärer. Tragiskt nog drabbas han 1877 av en allvarlig sjukdom och dör den 12 november 1877 endast 42 år gammal. Det står inte i Dödboken vad han dog av men av bouppteckningen framgår en skuld som ”*läkarearvode till Läkaren Doktor O Bruzelius för den avl. sista sjukdom.....50 kr*”.

Bouppteckning med stora tillgångar och större skulder

Bouppteckningen som avslutades den 29 januari 1878 upptar 26 sidor. Ett rikhaltigt lösöre i hemmet och en stor redskapssamling som bland annat innefattar en lokomobil med tröskverk värderad till 4000 kr! Det visar att Måns verkligen var i framkant på utvecklingen. I förteckningen finns också som jämförelse ett tröskverk med vandring värt 150 kr. Vidare finns också upptaget två mägerkärror, enaxliga hästdragna kärror som kunde köras ner i mägergropen. Måns Svensson har troligen kört ut mäger på Heleneborg.

Boets tillgångar uppgick till 183.422 kr varav fastigheten Hellichiusborg blev värderad till 130.000 kr. Det skall tilläggas att Måns Svensson 1877 också hade

tillträtt ett gårdsarrende i Södervidinge där bohaget är värderat separat. Där fanns lika många kreatur som i Svalöv. Gården i Södervidinge hade ett visst samband med Svalöv som jag skall återkomma till.

Skulder och gravationer, prioriterade och oprioriterade, omfattar ca 130 poster och sammanlagt 207.353 kr. Således slutar bouppteckningen med en förlust på 23.931 kr och det betyder konkurs! Det motsvarar en brist i boet på ca 1,4 milj kr i dagens penningvärde.

Räddningsinstitutet i Råby

Bland skulderna var det en post som förbryllade mig något.

”arrendeavgift för år 1877 till Räddningsinstitutet i Råby och änkefru Nohrborg i Lund för Utsockne Frälsehemmanen Nr 14 o 15 1 mtl Söderviddinge och nr 14 5/6 mtl Stora Harrie.....6500 kr”

Men det låg till så här. År 1872 kommer Johan de Neergaard och köper Svalöfsgården. Gårdens arrendator Ernst Wethje med familj tar ett nytt arrende på Södervidinge 14 o 15 (Välholm) och Stora Harrie nr 14. Dessa gårdar ägs av Gyllenkrok på Svenstorps gods. Axel Gustaf (Gösta) Gyllenkrok hade 1838 grundat räddningsinstitutet i Råby utanför Lund för ”vilseförda och moraliskt vårdslösa barn” som skulle återanpassas till samhället. För finansiering av verksamheten bidrog bl. a. avkastningen från frälsehemmanen i Södervidinge och Stora Harrie. Det verkar även som man tog ett ansvar för den förre arrendatorns änka fru Nohrborg som skulle få en del av arrendet. Institutet finns fortfarande kvar i modifierad form.

Måns Svensson hade nära affärsrelationer med Ernst Wethje om man ser till alla korsväxlar och lånetransaktioner som de hade sinsemellan. Så när Wethje lämnar arrendet i Södervidinge 1876 tar Måns Svensson över det, kanske på rekommendation av Wethje. Måns spände onekligen bågen till det yttersta men tyvärr satte en akut sjukdom stopp för en ambitiös storjordbrukarkarriär.

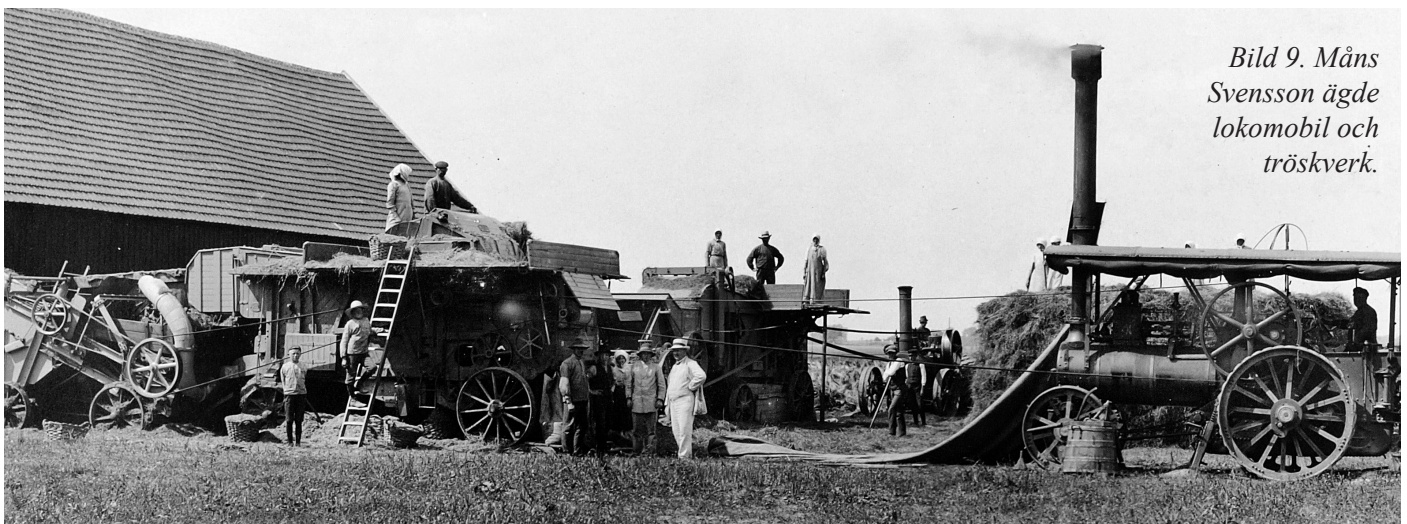


Bild 9. Måns Svensson ägde lokomobil och tröskverk.



Bild 10. Birger Welinder prästson från Stångby och blivande storjordbrukare.

Nu kommer Birger Welinder

Birger Welinder föddes den 5/7 1855 i Stångby utanför Lund där fadern Per Welinder var präst. Han studerade medicin i Lund men avbröt studierna och gjorde studieresor utomlands. På en resa till Schweiz träffade han sin blivande hustru Helene Gillieron (f. 6/7 1855) från Bern. De gifte sig

1878 i Bern och de fick fem barn. Tillbaka i Sverige köper Birger S Svalöf nr 10 o 11 samt nr 4 och 6 ur Måns Svenssons konkursbo. Han döper gården till Heleneborg efter sin fru.

Blad 90		Södra Svalöf, Nr 4, 10 och 11 kvartlarna 18 mtl e	
Utsädesföretagets namn	Hemmental eller annan beteckning & fastighet, hvar lagfart sökt.	Sökandes namn; hans fängeshandling till beskaffhet och utgiftsgård.	Fångemans namn; hans lagfarts ordningsnummer i detta upplag eller hans ätkomshandling till beskaffhet och utgiftsgård.
1. Svalöf hem. Svalöf.	Birger Welinder	Måns Svensson Konkursbo.	
	Köpt den 28 Mars 1878	Köpt den 17 Juni 1888 och 21 Mars 1863 för Måns Svensson och Hansa Hensdatter.	

Bild 11. Ur lagfartsboken med Welinders köp av "Heleneborg".

Birger Welinder är både rik, entreprenör och jordbrukare med storvulna planer. År 1888 köper han in grannfastigheterna S Svalöf nr 5 och 7 samt Norra Svalöf nr 1. Södra Svalöf nr 7 verkar bebodd till någon gång mellan 1905 och 1910. I församlingsboken från 1910 saknas nr 7 helt och hållet. När Welinder köper



Bild 13-14. Welinder köper S Svalöf nr 2, Månsabo, 1904. Månsabo ägdes av arkitekten Måns Eriksson även känd som Måns Bock. Han byggde en ny egenritad bostad kallad Annexet intill den gamla gården (nedan).



nr 5, Møllegården, styckar han av holländarmöllan med 1 tunnland mark och en bostad, och säljer den till möllaren Per Larsson från Billeberga för 10.000 kr. År 1891 köper han större delen av nr 9.

Expansionen accelererar och 1898 köper han in hela Svalöfsgården på 294 ha samt Bolshus, ca 26 ha, som gränsar till Heleneborgs ägor i norr. Några år senare inlemmas också S Svalöf nr 2, Månsabo. Nu är han godsägare med drygt 550 ha mark. Bolshus och N Svalöf nr 1 går in i driftsenheten Heleneborg med 264 ha medan Svalöfsgården fortsätter som en egen driftsenhet. På 1890-talet försäljer Welinder ett mycket stort antal tomter från nr 4 och 6 till privata husägare vid tätortens expansion.



Bild 12. Möllan med bostad styckades av när Welinder köpte Møllegården.

Birger Welinder var en kreativ entreprenör

Som entreprenör tar han initiativ till bildandet av växtförädlingsföretaget Sveriges Utsädesförening (SUF) i Svalöv 1886. Där skulle framtidens sorter utvecklas till det svenska jordbrukets fromma. Men nya sorter skulle inte bara korsas och väljas fram, sorterna skulle också utsädesproduceras för att komma jordbruket till gagn. Därför startade Welinder Allmänna Svenska Utsädesaktiebolaget (ASU) 1891 med uppgift att föröka de nya sorterna och få fram bruksutsäde till jordbrukarna. Han arrenderade ut Heleneborg från 1896 och Svalöfsgården från 1898 till Allmänna Svenska Utsädesaktiebolaget för försöksverksamhet och utsädesproduktion.

Förutom SUF och ASU startade han också Svalöfs Mekaniska Verkstads AB 1894 för tillverkning av



Bild 15. Vykort från 1903 med Svalöfs Maskin Verkstads AB.

S Svalöf nr	Mantal	Köpt år			
10	1/8	1820 Sven Olsson	1856 Måns Svensson	1879 Birger Welinder	1907 ASU
11	1/8	1820 Sven Olsson (m giftermål)	1856 Måns Svensson	1879 Birger Welinder	1907 ASU
4	1/16 1/32 1/48	1832 Sven Olsson 1835 Sven Olsson 1853 Sven Olsson	1862 Måns Svensson 1862 Måns Svensson 1862 Måns Svensson	1879 Birger Welinder	1907 ASU
6	1/48 1/48 1/16	1833 Sven Olsson 1843 Sven Olsson 1848 Sven Olsson	1862 Måns Svensson 1862 Måns Svensson 1862 Måns Svensson	1879 Birger Welinder	1907 ASU
5	5/64 5/128			1888 Birger Welinder 1888 SUF	1907 ASU
7	1/8	från samma ägare som N Svalöf nr 1		1888 Birger Welinder	1907 ASU
2	7/64			1904 Birger Welinder	1907 ASU
9	247/2048 tomter	B Welinder köper större delen av nr 9 ASU köper tomter		1891 Birger Welinder 1891 ASU	1907 ASU
N Svalöf nr 1	1/16	från samma ägare som S Svalöf nr 7 ovan		1888 Birger Welinder	1907 ASU
Bolshus	1/8			1898 Birger Welinder	1907 ASU
Svalöfsgård	2			1898 Birger Welinder	1907 ASU

Tabell 2. Sammanfattning över tillköp och sammanläggning av fastigheter till Heleneborg.

lantbruksredskap. Han hade också ett finger med vid bildandet av folkhögskolan och lantmannaskolan i Svalöv både organisatoriskt och ekonomiskt. År 1892 stod Svalöfs hotell färdigt på initiativ av Welinder som också var aktieägare i hotellbolaget. Tyvärr spände Birger Welinder bågen lite för hårt, liksom sin företrädare Måns Svensson, och tappade helt greppet om ekonomin och flydde utomlands 1907. Hans vidlyftiga affärer, även i lagens gränsmarker, slutade med konkurs och ASU tog över hela hans egendomsbestånd 1907. Konkursen innefattade skulder på ca 2 milj kr och tillgångar på 16.000 kr. Hans hustru Helene och fyra av barnen flyttar till Lund 1908. En omfattande beskrivning om Birger Welinders liv och leverne finns i Släkt & Bygd nr 1 2001 av Gösta Olsson.

Märkligt att Svalöv begåvats med två så oerhört kreativa entreprenörer inom jordbrukssektorn under 1800-talets andra del som Birger Welinder och Per Bondesson. Likaså att två kreativa storjordbrukare på Heleneborg slutar med konkurs efter varandra.



Bild 17. Ett nytt toppmodernt kostall stod färdigt 1913. Det hade hiss för att ta in hela lass av hö och halm på loftet.



Bild 16. Tidningsklipp om Heleneborg av okänt ursprung.



Bild 18. Interiörbild av det nya kostallet.



Bild 19. Heleneborg arrenderades av Utsädesbolaget sen 1896 och användes för sortförsök, utsädesförökningar och kompletterande jordbruksproduktion.



Bild 20. Vårbruk med betsådd. Stora fält fordrade många ekipage för harvning och sådd.

Hur har Heleneborg sett ut under olika epoker?

Jag har inte sett några äldre bilder av gården, varken av mangårdsbyggnad eller ekonomibygnader. I Gerda Welinders minnesskrift (1978) finns ett rikhaltigt bildmaterial både före och efter sekelskiftet 1900. Men det är enbart personer. En bild är dock tagen av en grupp människor framför boningshuset, sannolikt strax efter sekelskiftet 1900, där man kan skimra att boningshuset har tegelfasad. Det bekräftas också av en uppgift i kompendiet där Gerda skriver att boningshuset var en röd tegelbyggnad. Den rappade och gulmålade mangårdsbyggnaden som gällt senare har tillkommit under Utsädesbolagets tid. När gården kom att ingå i ASUs domäner så tappade mangårdsbyggnaden sin

roll som ägarbostad även om Utsädesbolagets direktör Bågenholm bodde där 1916-22, därefter direktör Bernhard Johansson 1925-29. Det byggdes till en vinklad flygelbyggnad i tre plan i början på 1900-talet som hade flera personallägenheter. Efter Bolagets inköp av Lönstorps gård 1915 blev den pampigare mangårdsbyggnaden där Bolagets direktörsbostad.

Hur uthusen såg ut under Welinders tid har jag inte heller sett bilder på. Kostallet som revs för några år sedan var också byggt under Utsädesbolagets tid, nämligen 1913. Det kostallet hyste 1914 66 kor, 50 ungnöt, 69 kalvar och 4 tjurar. I Måns Svenssons bouppteckning 1877 är upptaget 56 kor, 7 kvigor, 8 kalvar och 2 tjurar vilket är ganska många för gårdens storlek. Därtill fanns 15 hästar av olika ålder och utseende.

De två parallella stall- och logbyggnaderna, som finns kvar idag, är byggda senare. Den östra längan uppfördes 1936 och den västra 1937 och 1943 enligt inskriptioner på gavlarna.

Jordbruket på Måns Svenssons tid

Måns Svensson brukade Hellichiusborg 1856-1877. En del grödor som han odlade framgår av bouppteckning där lager av spannmål är upptaget. Svårare att avgöra är hur grovfodret till nötkreaturen producerades. Var det huvudsakligen permanent ängsbruk av traditionell modell eller hade han gått över till vallodling på åker?



Bild 21, 22 o 23. Nybyggda ekonomibygnader efter Utsädesbolagets övertagande. Till vänster nya kostallet från 1913 med hissloge, i mitten västra längan byggd och påbyggd 1937 och 1943 samt östra längan byggd 1936.

Utän vallodling odlades spannmål 2-3 år därefter kom träda. Med odlad vall i växtföljden bortföll i stort sett trädan. Efter 3-4 år med vall följde spannmål kanske tre år varav insådd av ny vall skedde i den sista spannmålsgrödan.

Vallodling på åker kom in i lantbruket i andra delen av 1800-talet. Men en begränsning var att produktion av vallfrö och fröförsäljning var dåligt utvecklade.

Övergång till vallodling på åkern kan ha skett gradvis. I Måns Svennsons bouppteckning från Vålaholm finns en "klöversåningsmaskin" som tyder på att vallodling på åker har skett. Odling av foderrotfrukter och ärter introducerades också under andra halvan av 1800-talet. En god ögonblicksbild av jordbruket på Helenborg under Utsädesbolagets tid frångår av undersökningsresultaten från 1914 (bild 24 o 25).

Å denna blankett meddelade uppgifter få ej begagnas för taxering eller beskattning utan av-
givas endast för statistiska ändamål. Nr. 2156

Lokalundersökning år 1914

N. Lodalige socken Vålaholms län hush.-sällsk.
Gården Lågenheten Torpet Helenborg Jordreg.-nr.
Ägare M. Svenska Utvärdes AB! Brukare

Arbets- hästar.	Vagns- och ridhästar.	Unghästar från 1 till 3 år.	Stor- djur	Oxar.	Stor- djur	Kor.	Ungdjur.	Kalvar.	Stor- djur och beteor.	Lamm (under 1 år).	Gedder.	Köttgö- llingar (under 1 år).	Avelssvin. Kött- göllingar Par- göllingar	Göllingar (under 4 mån.).	Grisar (under 4 mån.).	Höns.	Andar fläsk	Bil- man- tion.
18	12	2	2	4	66	50	69						2	20	10	59	50	

Uppgift lämnad den 2/4 av inspektören Brukningsdelen besökt ej besökt.

Bild 24. Den stora Lokalundersökningen av alla Sveiges Jordbruk, som ägde rum 1913-20, ger en detaljerad bild av Helenborgs produktion 1914 samt skördar 1913. Stallarna rymde 34 hästar, 189 nötkreatur och 102 grisar. Lägga märke till att hönsen inte tillhörde Utsädesbolaget utan var privata till gårdfolket.

Bild 25. Åkern utgjorde 240 ha och ängs-hagmark ca 14 ha. Största grödan var vall till hästar och nöt på ca 50 ha. Ytterligare ca 15 ha till grönfoder. Man kan skatta skördarna utifrån totalskörderna 1913 och arealen 1914 för att få en viss indikation. Höstvetet gav ca 4200 kg/ha, korn 3500 kg/ha, havre 4000 kg/ha, sockerbetar 32000 kg/ha.

Egendomens hela areal (utan vatten):	Hekt. ar.	Växtslag.	Utsäde.		Skörd föregående år. Kg.	Växtslag.	Areal. Hekt. ar.	Skörd föregående år. Kg.
			Kg. pr. Hekt. ar.	Kg.				
Trädgård	24	Höstvete	33	179	5940	38600		
Åker och annan odlad jord	240	Höstråg	13	150	1950	28600		
Naturlig äng	2,8	Värvete						
Skogs- o. hagmark	11	Värråg						
Övrig mark	7,1	Korn	20	170	3400	105000		
Summa areal (utan vatten)	267,3	Havre	42	180	7560	168000		
Nyodling under senaste fem år	11	Blandsäd						
Av åkerjorden äro täckdikade	240	Ärter	3	250	750	9000		
Begagnade torvmossor: till torvströ		Bönor						
till bränsele		Vicker						
		Potatis	5	217	10850	108500		



Bild 26. Tröskning på Helenborg 1920-tal.



Bild 27. Infart från väster genom en pampig oxelallé.

Bild 28. Flygfoto över Heleneborg på 1930-talet. Stallar fyllda med nötkreatur och hästar, mangårdsbyggnaden med flygeln fyllda med hyresgäster och arbetarbostäderna likaså.

Idag är det lugnt och stilla. Mangårdsbyggnaden och kostallet rivna och ekonomibyggnaderna används mest till lager.



Skiftet av Södra Svalöfs by slutade med ETT jordbruk

Södra Svalöf nr 1 blev fattiggård, skoljordbruk, Syd-krafts lager, kommunförråd innan gården slutligen försvann och blev helt bebyggd med bostäder. Gårdarna nr 8, Bondessons lantbruks AB, och den angränsande nr 3 Lyckebo längst i söder slogs samman 1894 när Bondesson köpte granngården. Men 1957 inköpte Utsädesbolaget hela Bondessons gård och därmed fick Södra Svalöfs gårdar nr 2-11 samma ägare, Utsädesbolaget, idag Lantmännen. Naturligtvis har stora delar av nr 9, 4 och 6 bebyggts med bostäder och affärs- och industrilokaler men resten drivs som ett jordbruk. Bolshus låg utanför skiftet av Södra Svalöfs by. Gården såldes till Svalövs kommun 1993 och blev kommunreservat men med fortsatt betesdrift av markerna.

Källor

Arkiv Digital

- Husförhörböcker, församlingsböcker flera socknar
- Onsjö häradsrätt FIIa:29 1828 s 653 (Bouppt. Olof o Theodora Hellichius)
- Onsjö häradsrätt FIIa:29 1858 s 221 (Bouppt. Erik Westesson)
- Rönnebergs häradsrätt FIIa:31 s 747 1862 (Bouppt. Sven Olsson)
- Rönnebergs häradsrätt AIIa:4 bild 390 (köp av S Svalöf nr 10 & 11 1856)
- Rönnebergs häradsrätt AIIa:6 bild 1390 (köp av S Svalöf 4 & 6 1861)
- Rönnebergs häradsrätt AIIa:6 bild 1660 (forts köp av S Svalöf 4 & 6 1862)
- Rönnebergs, Onsjö och Harjagers domsaga FIIa:5 s 181 1877 (Bouppt. Måns Svensson)
- Inskrivn. Domaren Rönnebergs, Onsjö och Harjagers domsaga CI:2 s 78 (köp av N Svalöf nr 1 och S Svalöf nr 7 1888)
- Inskrivn. Domaren Rönnebergs, Onsjö och Harjagers domsaga CI:2 s 90 (köp av S Svalöf nr 4, 10, 11 1879)
- Inskrivn. Domaren Rönnebergs, Onsjö och Harjagers

- domsaga CI:2 s 92 (köp av S Svalöf nr 5 1888)
- Inskrivn. Domaren Rönnebergs, Onsjö och Harjagers domsaga CI:2 s 93 (köp av S Svalöf nr 6 1879)
- Inskrivn. Domaren Rönnebergs, Onsjö och Harjagers domsaga CI:2 s 98 (köp av S Svalöf nr 9 1888)
- Inskrivn. Domaren Rönnebergs, Onsjö och Harjagers domsaga CI:2 s 950 (köp av S Svalöf nr 2 1904)

Riksarkivet

- Specialsök; Lokalundersökningar jordbruk.
- Svalövs socken 1914, bild 7844-7845.

Lantmäteriet historiska kartor

- Akt 12-SVA-6 Enskifte 1824 (Södra Svalöv)
- Akt 12-SVA-7 Gränsjustering 1822 mellan Norra o Södra Svalöf.
- Akt 12-SVA-17 Laga skifte 1844 (Norra Svalöv)
- Akt 12-SVA-21 Laga skifte 1851 (Södra Svalöv Utägor till 1, 2, 4, 6 och 9)
- Akt 12-SVA-32 Ägobyte 1880 (Södra Svalöv nr 10 & 11 samt Torrlösa nr 1)
- Akt-12-SVA-35 Hemmansklyvning, ägobyte 1882 (Södra Svalöv nr 6 och 11)
- Akt 12-SVA-36 Hemmansklyvning 1888 (Södra Svalöv nr 5)
- Akt 12-SVA-AVS275 Avsöndring 1888 (Södra Svalöf nr 5)
- Akt 12-SVA-38 Hemmansklyvning 1891 (Södra Svalöv nr 9)
- Akt 12-SVA-46 Ägostyckning 1903 (Södra Svalöv nr 2)

- Denward, K., Johansson, L., Lyhagen, E., Sjödin, E. och Werner, M. 2003. Svalöv i bild. Utg. av Svalöfs Gille.
- Johansson, Carita. 2003. Skånska möllor. Eget förlag.
- Lyhagen, Roland. 2015. Per Bondesson. Den store Svalövs-entreprenören. Släkt & Bygd nr 2.
- Lyhagen, Roland. 2020. Dansk dominans på skånska platt gårdar och storjordbruk. Släkt & Bygd nr 1.
- Lyhagen, Roland. 2020. Karatofta-Svenstorp-Bolshus-Höje backe. En kultur- och agrarhistorisk beskrivning. Släkt & Bygd nr 2.
- Olsson, Gösta. 2001. Godsägare Birger Welinder. En förut sättnig för dagens Svalöv. Släkt & Bygd nr 1.
- Welinder, Gerda. 1978. Minnen från Heleneborg. Kompendium redigerat av Ragnar Meder och utgivet på Gerdas 90-årsdag 30 nov 1978.

Några bilder från Bolshus och Höje backe

Av Roland Lyhagen Svalövsbo

I förra numret av Släkt & Bygd (nr 2-2020) efterlyste jag bilder på framför allt bostäder och uthusbyggnader till de i artikeln berörda fastigheterna Karatofta by, Svenstorps gård och Bolshus. Till min glädje inkom Lennart Johansson med ett knippe bilder från Bolshus som ursprungligen kom från Bror Ståhl. Dateringar saknas men sannolikt rör det sig om 1930- eller 40-tal. Husen verkar allmänt nergångna och i väntan på rivning men ännu bor det folk i dem då det är blommor i fönstren. Det verkar också finnas flera bostadsbyggnader, dels huset med träpanel och dels det vita rappade och kalkade huset.

De två sista som noteras som boende i Bolshus är jordbruksarbetare August Andersson f. 1870 och hans

hustru Augusta Nikolina Persson f. 1873. I Församlingsboken 1925-43 står att de är överförda till N. b. (nya boken) 1943. I Död- och begravningsboken står att jordbruksarbetaren Otto Johansson f. 1875 och hans hustru Amanda Sofia Andersson f. 1876 båda dog 1946 och var då skrivna på Bolshus. August Andersson dog den 6/1 1954 men var då skriven på Munkagårda 4:29. Hans hustru Augusta Nikolina Persson dog den 10/4 1957 också på Munkagårda 4:29. Någon gång mellan 1946 och 1953 torde August Andersson och Augusta Persson ha flyttat från Bolshus som därefter övergavs och så småningom revs.



Några bilder från Höjebacke

I förra numret beskrev jag Smörmåsen nedanför Höje Backe som en tidigare torvgrav. Mossen har tidigare definitivt haft en större öppen vattenspegel. På några bilder, som jag fick av Lennart Johansson, ser man en ganska stor isbelagd damm som glädde skridskoåkare på 1950-talet. Datering av bilderna är inte så exakt. Men det är säkert någon i läsekretsen som känner igen sig på bilden där skridskoungdomarna ställt upp för fotografering.





Jamen där står ju ... ja vem då? Hör av er till redaktionen!

Kanske hade man hjälpt till att skapa en stor damm genom att täppa till dämmet vid utloppet. Det är en



Man kan också åka skridsko och spela lite hockey i hatt.

intressant bild som visar en påtaglig förändring av Smörmåsen då och den snart igenvuxna mossen idag.

Året var 1929

Gamla vykort är en fascinerande och rik källa för att se förändringar av byar, samhällen och landskap. Från 1920-talet tillkom en ytterligare dimension när man kunde ta flygbilder av hög kvalitet. Man fick ett nytt perspektiv, lite grann från ovan.

Vykortet över Svalöv är taget 1929. En stor del av förgrunden och mitten domineras av industribyggnader. Utsädesbolagets mäktiga magasinsrad mellan Svalegatan och järnvägen indikerar ett blomstrande näringsliv. På andra sidan järnvägen syns motsva-

rande industribyggnader till CeBe. I mitten till vänster på Svalegatan syns den praktfulla skolbyggnaden från 1926, ritad av Måns Eriksson. Den blev 1944 en samrealskola som fostrat många ungdomar i bygden. Satsning på skolor och utbildning tillhörde ett framtidsideal. Svalöv hade förutom realskola även folkhögskola och lantmannaskola. Det finns ännu inte så mycket bostäder i byn, så skolorna har haft ett stort upptagningsområde runtom i bygden.



Deltog utsädesföretagen i Svalöv i Baltiska utställningen 1914 i Malmö?

Av Roland Lyhagen, Svalövsbo

Många har nog missat att det var två separata stora utställningar i Malmö 1914. Baltiska utställningen, välkänd och ihågkommen, samt Jubileumslantbruksutställningen samma år och bredvid Baltiska men bortglömd och uttraderad. Men så här var det.

Ett 100-års jubileum

Hushållningssällskapet i både Malmöhus län och Kristianstad län fyllde 100 år 1914. Det skulle firas med en jubileumsutställning. Ett område på 25 ha ställdes

Den startade med ett veckolångt Lantbruksmöte med möten och visningar, bedömning av lantbruksdjur, maskindemonstrationer i fält, utställningar i paviljonger m. m. Tanken var dock att efter Lantbruksmötet skulle utställningen bli en del av en gemensam utställning vilket också blev fallet. Dock stängde Lantbruksutställningen den 15 augusti medan Baltiska höll på till den 4 oktober. I själva verket bidrog starten på första världskriget till att utställningarna stängde i förtid.



Bild 1. Den stora paviljongen med Utsädesföreningen och Utsädesbolagets gemensamma utställning på Lantbruksmötet 1914 i Malmö.

kostnadsfritt till förfogande av Malmö stad. Utställningsområdet låg i princip nordväst om Pildammsparken med sydvästgräns till Baltiska utställningen. Men de båda utställningarna hade separata utställningsorganisationer, ekonomi och utställningstider. Utställningarna hade dessutom separata huvudentréer. Baltiska utställningen invigdes den 15 maj medan Lantbruksutställningen invigdes av Kronprins Gustaf Adolf och kronprinsessan Margaretha den 15 juni.

Välbesökt utställning

Under mötesveckan besöktes utställningen av drygt 60.000 personer. Det kan jämföras med dagens lantbruksutställning Elmia i Jönköping som under 4 dagar besöks av runt 15.000 människor. Uppbyggda hus och paviljonger var ritade av Malmöarkitekten Alfred Arwidius och hållna i en enhetlig stil. Efter utställningen slut demonterades alla hus och paviljonger och auktionerades ut. Därmed finns resterna bevarade av ett antal



Bild 2. Interiör från Svalöfs paviljong med foton, diagram, staplar med avkastningjämförelser, fröprover i säckar, planscher med sortbeskrivningar m. m.

hus men ofta med den felaktiga härstamningen ”Från Baltiska utställningen 1914”. Det gäller till exempel något hus på Kulturen i Lund.

Utsädesföretagen i Svalöv i stor paviljong

Både Sveriges Utsädesförening och Allmänna Svenska Utsädesaktiebolaget deltog med en stor egen paviljong. Den var fylld med tabeller, diagram, fotografier, rör fyllda med kärnor som avspeglade sorternas avkastning i jämförelse. Pressade halm- och höstaplar visade motsvarande halm- respektive höavkastning för olika sorter av spannmål eller gräs/klöver. I säckar fanns kärn- och fröprover av de bästa sorterna för marknaden exponerade. Exempel på utsädesrensningens stora betydelse visades med prover före och efter rensningen. Även foderrotfrukter och potatis presenterades med foton och tabeller på

torrsubstansutbyte och socker- och stärkelseinnehåll. Dessutom fanns utanför i den omgivande ”försöksträdgården” utsådda kulturer av stråsäd, vallväxter och rotfrukter. Det påminner lite om dagens Borgebydagur med utsått växtmaterial för demonstrationer.

Nej, utsädesföretagen i Svalöv deltog inte i Baltiska utställningen men väl i Jubileumslantbruksmötet i Malmö 1914.

Litt.

Nilsson, N. Hjalmar. 1915. *Årsberättelse öfver Sveriges Utsädesförenings verksamhet under år 1914*. Sveriges Utsädesför. Tidskr. 25 s 96.

Tedin, Hans. 1914. *Sveriges Utsädesförening och Allmänna Svenska Utsädesaktiebolaget på årets jubileumslantbruksmöte i Malmö*. Sveriges Utsädesför. Tidskr. 24 s 282-288.