

Släkt och Bygd



medlemsblad för
Svalövsbygdens
Släkt- och folklivsforskare
Nr. 2 2023

Ingrid Dessau berömd textilkonstnär från Svalöv

Av Roland Lyhagen, Svalövsbo

En av Sveriges mest kända textilkonstnärer föddes i Svalöv 1923. Skolgången i Svalöv ledde till realexamen och 17 år gammal började hon på Tekniska skolan i Stockholm (senare Konstfack) 1940. Efter avslutad utbildning och praktik blev hon formgivare på Kristianstads Läns Hemslöjd följt av anställningar eller samarbeten med olika textilföretag. Hon fick flera stora utmärkelser för sin konstnärliga gärning.

År 1913 kommer den 20-åriga Viktor Petersson från sin hemsöcken Halmstad i Halland till Svalöv och får jobb på Allmänna Svenska Utsädesbolaget (ASU) som korrespondent. Efter några år avancerar han till avdelningschef och blir slutligen kvarnchef för ASUs kvarnverksamhet i Svalöv.

Svalöv hade fått järnväg och station 1886. Den första stationsinspektören Adolph Rosenqvist kom 1886 och gick i pension 1906. Han efterträddes av Erik Wallman samma år. Han kom närmast från Västra Sallerup men har sina rötter i Östergötland. Stationsinspektör Erik Wallman är gift med Anna Sofia Sandberg och har fyra döttrar och en son med sig till Svalöv. Dottern Anna Stina, född den 13 augusti 1893, finner kärleken med Viktor Petersson.



Viktor och Stina gifter sig 1922

Den 10 september 1922 gifter sig avdelningschef Viktor Petersson från Södra Svalöv nr 5 med Anna Stina Wallman. Året efter, den 3 maj, föds dottern Ingrid. Födelseboken för detta år är inte tillgänglig. I Församlingsboken 1910-25 står Ingrid som odöpt men det är osäkert om det var så eftersom ordet ”odöpt” är överstruket i nästa Församlingsbok 1925-43. Ingrid, kallad Diddi, växer upp och går i skola i Svalöv. Redan tidigt visar hon fallenhet för teckning och målning. Därtill är hon också uppmuntrad av sin farbror som ger henne palett och färger tidigt i ungdomsåren. Vem farbrodern är skall jag återkomma till lite längre fram. Fyll-

da 16 år går Ingrid en sommarkurs i vävning vid Fridhems folkhögskola i Svalöv. Kontakten med den skånska textiltraditionen verkar ha gjort ett avgörande intryck på

Svalövsbygdens släkt- och folklivsforskarförening

Släkt och Bygd

Årgång 32 nr. 2 2023

Medlemsblad för Svalövsbygdens släkt- och folklivsforskarförening

ISSN 1401-3703

Föreningens styrelse:

ORDFÖRANDE: Per Olof Knutsson 070-843 61 06
SEKRETERARE: Per Olof Knutsson 070-843 61 06
Granaths väg 5 B, 24436 Kävlinge
perolofknutsson@gmail.com

ADJUNGERAD KASSÖR: Marie Munke
070 3442112
marie@munke.se

STYRELSEMEDLEMMAR:
Roland Lyhagen 0418-66 32 34
roland.lyhagen@gmail.com
Anita Ljungberg 070-972 15 36
anita_ljungberg@yahoo.se
Bo Jönsson 070-881 11 33
bo.jnsson@gmail.com

REDAKTÖR: Roland Lyhagen 0418-66 32 34
roland.lyhagen@gmail.com
Redaktionellt material sändes till info@sloff.se

HEMSIDA: sloff.se
ANSVARIG HEMSIDAN: Bertil Mattsson 070-826 22 29

LOKAL: Montessori, Onsjövägen, Svalöv

ÖPPET HUS: Tisdagar varannan vecka, se under program hösten 2023

E-POST: info@sloff.se

MEMLEMSAVGIFTEN för 2023 är 175:-
Familjemedlem 50:-
Bankgiro: 386-4782

GLÖM INTE BETALA

MEMLEMSAVGIFTEN FÖR 2023!

Meddela gärna din e-postadress till kassören så kan du få medlemstidningen Släkt & Bygd även digitalt. Du kan även få andra släktforskningsföreningars tidskrifter digitalt.

Program hösten 2023

Föredrag torsdagen den 5 oktober kl 18:30

Roland Lyhagen föreläser om

"Gårds- och lantbrukshistoria om Hällstorps gård"
Hur har Hällstorps gård utanför Billeberga bildats? Och när? Skiftena av byarna Hellstorp, Billeberga och Tirup gav en förutsättning. Att ägaren på Sireköpinge ägde flera hemman i de tre skiftade byarna var avgörande för att bilda en "plattgård". Flera danska ägare utvidgade gården på 1800-talet.

Nya programpunkter kan tillkomma under hösten. Kom gärna på våra öppna tisdagsträffar för information och släktforskning eller gå in på vår hemsida och håll dig uppdaterad.

Öppet-Hus tisdagarna kl 18-20 börjar i september hösten 2023:



Ändringar meddelas i första hand på hemsidan.

Är du osäker på vilka aktiviteter som kan genomföras kan du alltid kontakta någon i styrelsen.

Innehåll:

Ingrid Dessau - berömd textilkonstnär från Svalöv. Roland Lyhagen sid 1, 3
Gårdshistoria om Lönnstorps gård. Roland Lyhagen sid 9
Bensinmackar i Svalöv. Roland Lyhagen. sid 14



Ingrids pappa Viktor Petersson var kvarnchef på Utsädesbolaget i Svalöv

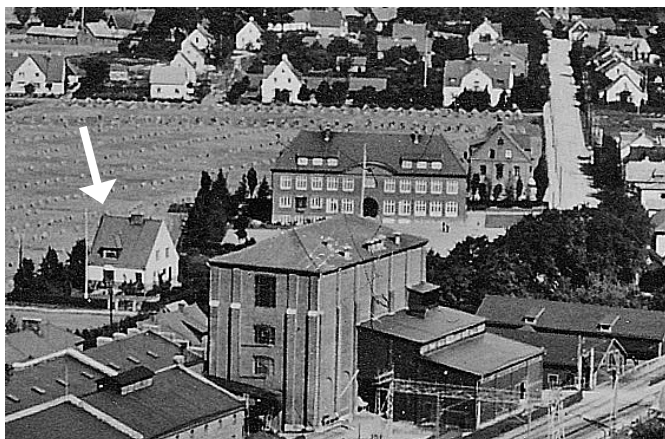


Ingrid växte upp och gick i skola i Svalöv. Hon tog realen här 1939.



henne för den fortsatta karriären. Hon tar realen i Svalöv 1939? Året efter kommer hon in på Tekniska skolan i Stockholm, idag Konstfack, och påbörjar en utbildning mot teckningslärare. Men parallellt studerar hon textil

värnplikt 1918 började han sälja illustrationer till bl a tidningen Strix. På Valand lärde han också känna Gustav Tenggren som gick samtidigt. Gustav Tenggren gifte sig 1918 med Rudolfs syster Anna Petersson, även hon tecknare. De valde att emigrera till Amerika 1920 och Rudolf följde efter 1921. De bosatte sig alla tre i Cleveland, Ohio. Rudolf blev reportage-tecknare åt *Cleveland news*.



Kvarnvillan där Ingrid Dessau växte upp

och fastnar alltmer i denna inriktning. När utbildningen på Tekniska skolan är klart 1945 får hon praktik hos Barbro Nilsson, som är konstnärlig ledare på välrenommerade Märta Måås-Fjetterströms verkstad i Båstad. Men vem var farbrodern?

Farbrodern och 91:an Karlsson

Farbrodern hette Rudolf Petersson och var född 1896. Han gick på Valands konstskola i Göteborg 1915-16. Där utbildade han sig till tecknare och illustratör. Efter avslutad

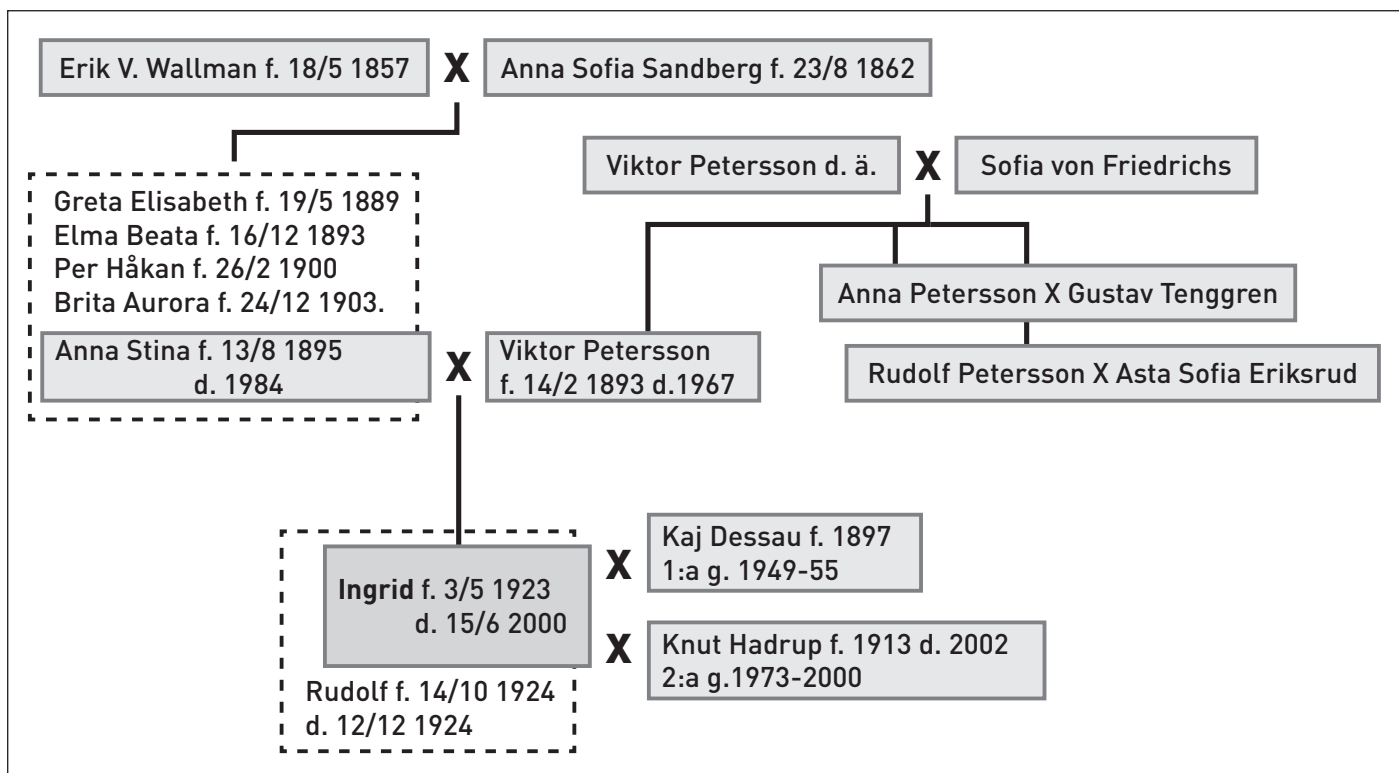


Ur mina egna gömmor hittade jag denna 91:an Karlsson som jag tummat på 1954.

Gustav Tenggren blev känd i Sverige genom att ta över John Bauers illustrationsarbete av *Bland tomtar och troll*. John Bauer, hans hustru Esther Ellqvist-Bauer och deras son Bengt omkom tragiskt när båten Per Brahe förläste på Vättern i november 1918. Gustav fortsatte med dessa sagoillustrationer fram till 1926 från USA. Anna och Gustav skiljde sig 1927 och Anna flyttade hem till Sverige 1936. Från 1936 gjorde Gustav Tenggren en framgångsrik karriär som tecknare av seriefigurerna hos Walt Disney. Han tecknade exempelvis till den animerade långfilmen *Snövit och de sju dvärgarna*. Han deltog också i tecknandet av filmerna *Den fula ankungen*, *Pinocchio*, *Fantasia* och *Bambi*.



Ingrids farbror Rudolf Petersson skapade bl a 91:an Karlsson



Släktförhållanden mellan de i artikeln nämnda personerna.

Rudolf Petersson träffade sin norskfödda hustru Asta Sofia Eriksrud i Amerika. De gifte sig och flyttade hem till Sverige 1931 och bosatte sig i Enhörna utanför Stockholm. Året efter hemkomsten skapade han seriefiguren *91:an Karlsson* som till en början kom ut i tidningen *Allt för alla* men snart flyttade över till *Levande livet*. Serien kom också ut i Norge som *Nr. 91 Stomperud* i veckotidningen *Norsk Ukeblad*.

Kanske uppmuntrades Ingrid av sin konstnärliga farbror och faster som hade internationella erfarenheter av konstutövning. Båda var i slutet av 1930-talet tillbaka i Sverige efter åren i Amerika.

Kristianstads Läns Hemslöjd 1946-49

Efter praktiken hos Barbro Nilsson i Båstad fick Ingrid en tjänst hos Kristianstad Läns Hemslöjdsförening. Där kunde hon återknyta intresset för den folkliga skånska textilkulturen. Hon formgav mönster till mattor, tyger, broderier och knypplingar. Även alster i trä och metall blev föremål för hennes formgivning. Arbetet inbegrep kontakter med hemväverskor och anställda och hon ville ha kontroll över hela arbetsprocessen från mönster till färdig textil.

Studier och giftermål

Efter anställningen i Kristianstad blev hon frilans och ägnade sig åt studieresor. Hon hade fått ett resestipendium 1947-48 för studier av folkkonsten i bl a Mexico. Efter andra världskrigets slut kom Ingrid i kontakt med den danske entreprenören och affärsmannen Kaj Dessau. Han var 26 år äldre än Ingrid och världsvan. Kaj hade startat en heminredningsbutik i Köpenhamn med namnet BO 1925. Eftersom Kaj var jude så sålde han butiken till familjerna Illum, Berg och Trock-Jansen 1941, när Danmark ockuperades av tyskarna, och flyttade till USA.

Butiken i Köpenhamn är idag varuhuset Illums Bolig-hus. I New York blev Kaj föreståndare för Georg Jensen Inc, ett företag som ägdes av dansken Frederik Lunning.



Ett porträtt av Kaj Dessau som hade startat en inredningsbutik i Köpenhamn 1925.

Återkommen till Danmark med nya idéer om utställningar och exponering av skandinavisk design, träffade han Ingrid Petersson. De gifte sig 1949 och flyttade åter till USA. Ingrid utökade sina studieresor både i USA och till grannländerna Mexico och Kanada. Efter några år ville Ingrid fortsätta sin karriär i Sverige för att omsätta sina intryck från studieresorna i främst mattmönster. Kaj och Ingrid beslöt att separera och hon flyttade hem men de behöll kontakten och samarbetet. Formellt upplöstes äktenskapet med Kaj Dessau 1955.

Utställningen på Galleri Moderne 1953

Ingrid återknöt nu kontakterna med Kristianstad Läns Hemslöjdsförening och det resulterade i en kollek-

tion av mattor, draperier och bonader. Tanken föddes på en svensk design- och hantverksutställning och Kaj tog kontakt med Galleri Moderne i Stockholm. För att bredda bilden ville Ingrid även ha med någon keramiker. Kontakt togs med Signe Persson-Melin som ställde upp. Utställningen öppnades 1953 och blev en storartad kritikersuccé. Efter succén i Stockholm flyttade utställningen runt till fyra andra städer, Malmö, Göteborg, Kristianstad och Norrköping. Samtliga av Ingrids utställningsalster såldes under visningen och designkarriären tog ett stort språng framåt.



Signe Persson Melin och Ingrid Dessau vid utställningen på Gallerie Moderne i Stockholm 1953. På väggen Ingrids matta Byn från skyn.

Kontakten med Signe Persson-Melin kanske också avsatte andra spår. Signe var dotter till den kände malmöbyggmästaren Erik Sigfrid Persson. Han står som byggherre till flera spektakulära bostadsprojekt i Malmö. Nämnas kan det stora kvarteret Malmgården med många unika detaljer, utsmyckningar och lösningar. Vidare paradbostadshusen vid Limhamnsvägen med Ribershus

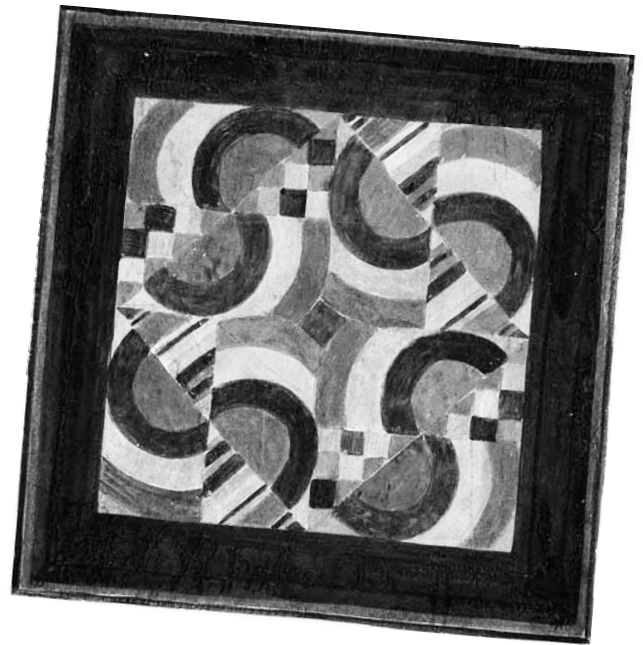


Erik Sigfrid Persson skapade idylliska Friluftsstaden i Malmö där familjen Dessau senare kom att äga tre hus.

i spetsen. Här introducerades stora perspektivfönster i bostadssektorn. Slutligen skapade han den idylliska Friluftsstaden, ett radhussystem med 211 lägenheter. Tre av dessa kom senare att innehåsa av familjen Petersson/Dessau. När Ingrids moder Anna Stina Wallman avled 1984 var hon skriven på ett av radhusen. Ingrid hade ett som bostad och ytterligare ett som ateljé.

Kasthalls mattfabrik 1954-78

Efter den succéartade utställningen på Galleri Moderne fick Ingrid erbjudande om en halvtidstjänst som designer hos Kasthalls Mattfabrik i Kinna. Hon formgav ett 10-



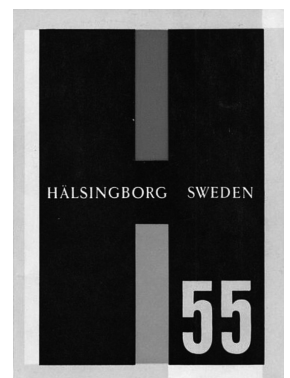
Matta från Kasthall av Ingrid Dessaus design. De starka färgerna framgår tyvärr inte i svart-vitt tryck.

tal mattor i fem olika färgställningar årligen och de serieproducerades och mötte stor framgång på marknaden. Det innebar också nya förutsättningar, när produktionen mekaniserades, att samtidigt bibehålla den höga kvaliteten som Ingrid krävde. Nya ägarkonstellationer i företaget ändrade förhållandena och Ingrid valde att sluta på Kasthall. Hon hade parallellt utfört ett antal designuppdrag åt Kinnasand AB och gick över helt till detta företag 1978. Men dessförinnan fick hon Lunning-priset.

Dessau och Lunning-priset

Frederik Lunning var en rik, dansk köpman som ägde Georg Jensen-butiken i New York där Kaj Dessau var föreståndare. Kaj förslog och övertygade Frederik att instifta ett designpris för skandinaviska konstnärer och formgivare. Det skulle delas ut till två pristagare, från två olika länder, årligen. Priset var på 15000 US dollar och utdelningen började 1952 vid Frederiks 70-årsdag. Det prestigefyllda priset tilldelades Ingrid Dessau 1955. Lunningpriset delades ut

Utställningskatalogen till Helsingborgsutställningen H55



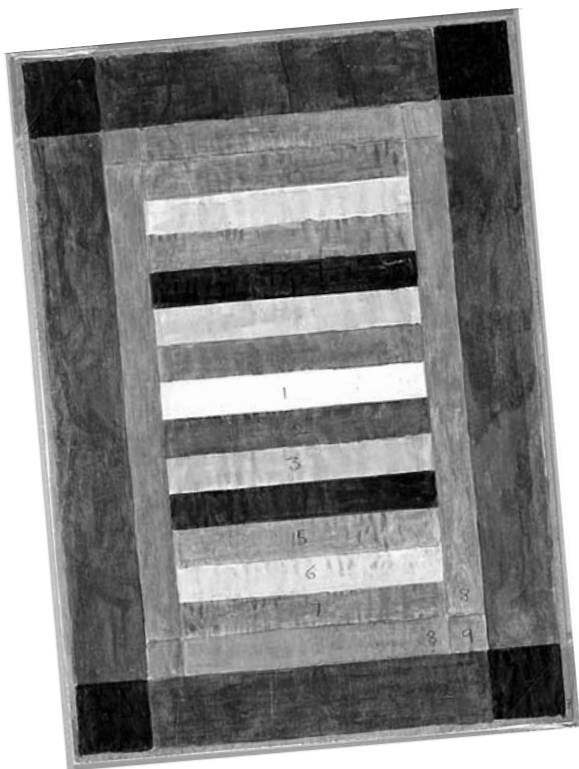
under 20 år. En utställning med samtliga 40 pristagares alster visades i de nordiska länderna, i Sverige på Nationalmuseum 1986.

Samma år som Ingrid fick Lunningpriset så deltog hon med några verk i den välkända och framgångsrika Helsingborgsutställningen H55.

Tio år senare, 1965, fick hon Statens Konstnärstipendium.

Kinnasand 1970-84

Ingrid hade sedan 1970 arbetat parallellt med Kinnasand under sin tid hos Kasthalls. Kinnasand var inriktat på inredningstextiler, gardiner och tapeter. Dessutom arbe-



Matta av Ingrid Dessaus design från Kinnasandstiden.

tade man i team om 4-6 formgivare. Många av Kinnasands uppdrag gällde offentliga miljöer åt stat, landsting och kommuner. Exempel kan vara Rosenbad. Även näringslivets kontors- och administrationsbyggnader köpte inredningstjänster hos Kinnasand, t ex Svenska Handelsbankens kontor i Fersenska palatset i Stockholm. Då fick hon också arbeta ihop med arkitekter.

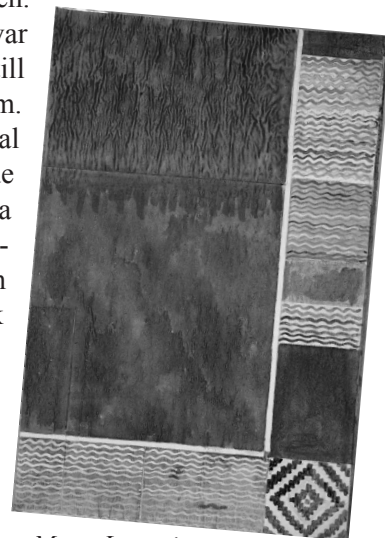
Tiden på Kinnasand innebar mycket resor för Ingrid och teamet till mässor runt om i världen där Kinnasand visade upp sina kollektioner. I början av 1980-talet övergick Ingrid Dessau till att bli frilans för att kunna åta sig uppdrag mer obundet. Ett sådant frilansuppdrag var ombyggnaden av det gamla Riksdagshuset där Ingrid fick ett övergripande ansvar för textilinredningen. Detta projekt stod klart 1983.

Hitex AB i Svängsta 1985-96

Som frilans började hon i mitten av 80-talet samarbeta med Hitex i Svängsta. Tillsammans med Hitex deltog hon i ett uppdrag åt svenska ambassaden i Riyad och fick

ansvar för textilinredningen. Ett annat stort uppdrag var en 12 x 6 m stor matta till LM Ericssons styrelserum. Vidare gjorde hon ett antal mattor till Waldemarsudde och höll på med en matta till prins Eugenes arbetsrum, som dock inte hann bli färdig innan hon gick bort. Ingrid fick 1991 prins Eugenes medalj för framstående konstnärlig gärning och 1993 tilldelades hon professors namn.

Tidvis utvecklade hon egna kollektioner i sin ateljé i Malmö. Det var möbiltygskollektioner till Gärsnäs möbelindustri, tyg- och gardinkollektioner åt Pelle Väware och textilsamarbete med företaget Texmads AB i Bollebygd.



Matta Lazy river till ambassaden Ryiad. Tillverkad av Hitex.

De stora prestigeprojekten

Inför Alfred Nobels 90-årsjubileum gjordes en storsatsning på förnyelse av textilier, porslin, glas och silver till Nobelmiddagen. En grupp med Karin Björquist, Gunnar Cyrén och Ingrid Dessau utsågs av Nobelkommittén att utforma det hela. Karin Björquist skulle stå för porslin, Gunnar Cyrén för glas och silver och Ingrid för dukar och servetter. Råvarorna till duken valdes med yttersta



Ingrid Dessau vid utrullningen av Nobelduken inför Nobelfesten. Bild från Klässbols Linneväveri.

omsorg. Det blev ett lin odlat och rötat i Frankrike och Belgien därefter bearbetat och spunnet i Italien. Duken fick en ljus grå nyans och ett mönster i kvadratiska rutor och vävningen utfördes av Klässbols Linneväveri i Värmland. Dessutom vävdes servetter som blev vita med Nobels monogram invävt. Resultatet av satsningen blev enastående med guldkantade tallrikar, vissa med ytterligare en grön bård, glaset med förgyllda skaft, silverbestick, delvis förgyllda och på honnörsbordet den 33 m långa linneduken, uppdelad i 3 delar, formgiven av Ingrid Dessau.



Nobeldukningen på Ingrid Dessaus duk Hellinne Klässbols Linneväveri. Bild från Klässbols Linneväveri.

Ett annat prestigeuppdrag var en hyllning från regering och riksdag till firande av kungens 20 år som regent. Gåvan skulle vara en 64 m lång duk till middagsbordet i Karl XI:s galleri. Uppdraget gick till Ingrid Dessau som också involverade Karin Björquist i projektet. Produktionen skedde hos Klässbols Linneväveri och duken handvävdes av mästervävaren Hans Thomsson. Det ingick 200 servetter. Duken tog fem år att väva och



Vävästare Hans Thomsson uppvuxen i Hemse på Gotland fick äran att väva den 64 m långa kungaduken. Det var ett mödosamt arbete och tog fem år att få den klar. Bild från Klässbols Linneväveri

var färdig 1998. För att kunna hantera duken praktiskt var den uppdelad i 9 delar.



Kungaservetterna formgivna i samarbete med Karin Björquist. Bild från Klässbols Linneväveri.



Den ståtliga dukningen i Karl XI:s galleri med duk och servetter formgivna av duon Ingrid Dessau och Karin Björquist. Bild från Klässbols Linneväveri.

Kyrkoutsmyckningar

Genom hemslöjdsföreningar kom Ingrid vid flera tillfällen att formge mattor och dukar åt kyrkoförsamlingar. Ofta var det kyrkliga syföreningar som ville skänka t ex en kormatta. Ingrid formgav mattan och vävningen utfördes ibland i samarbete med något lokalt hemslöjdsförbund.

Även Ingrid's gamla födelseförsamling fick avtryck av hennes designkonst. En kormatta 340 x 240 cm, kallad Himmel och jord, i rödaktigt mönster och ryateknik pryder kyrkans golv i Svalöv. Mattan skänktes 1959 av Svalövs kyrkliga syförening och vävdes hos HV Ateljé (Handarbetets Vänner) i Stockholm. Vid restaureringen av Svalövs kyrka 1969 inköptes en mittgångsmatta designad av Ingrid Dessau.

Gift sig med Knut Hadrup

Ingrid träffade så småningom sin andra man, Knut Hadrup, som kom från en helt annan yrkessektor i samhället. Som tidigare sjöbefäl blev han senare förbundsdirektör för Maskinbefälsförbundet med stationering i Stockholm. Ingrid och Knut gifte sig 1973 och bodde i Bromma fram till Knuts pensionering. Därefter flyttade de till radhuset i Friluftsstaden i Malmö och stannade där



Kormattan i Svalövs kyrka är signerad Ingrid Dessau och skänkt av Svalövs kyrkliga syförening 1959. De mörkare partierna i mattan går i nyanser av ljusrött.

livet ut. Knut var för övrigt född i S:t Pauli församling i Malmö 1913.

Ingrid Dessau avled den 15 juni 2000 och begravdes i familjegraven på Svalövs kyrkogård. Kistan i kyrkan täcktes av en duk med Nobelmönstret som sedan skänktes till Svalövs församling. Duken var en hyllningsgåva till begravningen från Klässbols Linneväveri. Så återvände den välrenommerade textilkonstnären Ingrid Dessau, född Petersson, till sin barndoms och uppväxtplats Svalöv.

Maken Knut Hadrup avled 2002 och ligger i samma familjegrav i Svalöv.



Ingrid Dessau i sitt ständiga mönsterskapande.



Den liggande gravstenen är ett öppet "fönster" i en totalt av murgröna täckt grav. Här ligger Ingrids föräldrar Viktor och Stina Petersson samt maken Knut Hadrup.

Källor

Gustafsson-Seife, Inger. 2008. *Ingrid Dessau textildesigner*. Borås

Nätsidor

www.skbl.se/sv/artikel/IngridDessau, Svenskt kvinnobiografiskt lexikon (artikel av Emma Severinsson)

www.klassbols.se Klässbols linneväveri

Arkiv Digital

Svalövs socken. Husförhörböcker - församlingsböcker 1895-1943

Bilder med samband till Nobelduken och Kungaduken har välvilligt ställts till förfogande av Klässbols Linneväveri.

Gårdshistoria om Lönnstorps gård

Av Roland Lyhagen, Svalövsbo

Lönnstorps gård har rötter tillbaka till åtminstone andra halvan av 1500-talet. Else Ulfstand, änka efter Tage Thott, hade lånat ut pengar till den danske kungen (Skåne var danskt vid denna tid) och fick som säkerhet Svalövs län i pant. Riksrådet Axel Tönnesen Wiffert övertog Svalövs län 1564 och i pantbrevet upptogs ca 40 gårdar varav ”1 gård i Lönnstorp”. Det var tidigare klostergårdar som lytt under Herrevads kloster. Omkring 1560 grundade Axel Tönnesen Wiffert Axelvolds gods där Lönnstorp ingick som underlydande frälsegård. Troligtvis var gården i storleksordningen 70 ha. Den nuvarande gården är en betydligt större och senare skapelse som vi skall återkomma till.



brukare angivna i mantalslängder och husförhållsböcker.

En uppmätning av gården gjordes 1843 med åtföljande beskrivning. Gårdens areal uppgick till 140 tunnland och 29 kappland (69,5 ha). Kartan anger att ”nya Svalöfsgården” är bildad men ligger inte där kartan visar (bild 3). Nu påbörjas en process att skapa en plattgård, en större fastighet, genom sammanslagning av flera hemman som ägdes av godsägaren på Axelvold. Oftast skapades plattgårdar i samband med skiftet av byar där adeln ägde hela byar eller större delen av byns hemman.

Lönnstorp uppmättes 1843

I ett kungligt brev från Fredrik II 1579 nämns Lönnstorps gård med åbon Espern Andersen men också Lönnstorps mölla som vid tillfället var öde. Lönnstorp är också utsatt på Gerhard von Buhmans karta från 1684 (bild 2) liksom andra gårdar under Axelvold som Bolshus, Bockeberga, Karatofsta (by), Grytekullen m. fl. På den skånska rekognosceringskartan från 1810 finns två hemman utsatta på Lönnstorp. Från mitten av 1700-talet finns oftast två

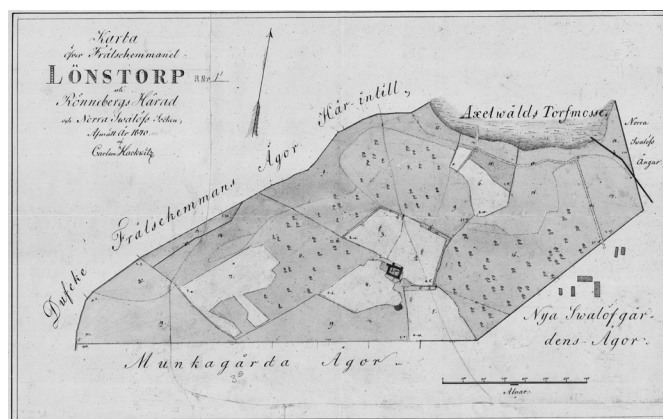


Bild 3. Uppmätning av Lönnstorps gård 1843 med beskrivning.

Marktyp	Tunnland	Kappland*
Åker	26	20
Äng	54	13
Skogs-mossmark	36	13
Utmark	22	19
Vägar/vattenkanal	-	28
Totalt	140	29
* 1 tunnland 4936 m ² = 32 kappland 1 kappland 154 m ²		

Tabell 1. Uppmätning av Lönnstorp 1843. Akt 12-sva-14.



Bild 2. På Buhmans Skånekarta från 1684 finns flera frälsehemman under Axelvold utsatta som Lönnstorp, Bolshus, Karatofsta, Bockeberga m. fl.

En plattgård skapas

Berg von Linde på Axelvold ägde frälsehemmanen Lönnstorp, Munkgård nr 3 samt Norra Svalöf nr 2, 3, 5, 6, 7, 8, 9 och 10. Den gamla gården Lönnstorp ingick inte i varken Norra Svalöfs eller Munkgårdas byar. Men vid skiftet av de två sistnämnda kom hemman från dessa att slå samman med Lönnstorp

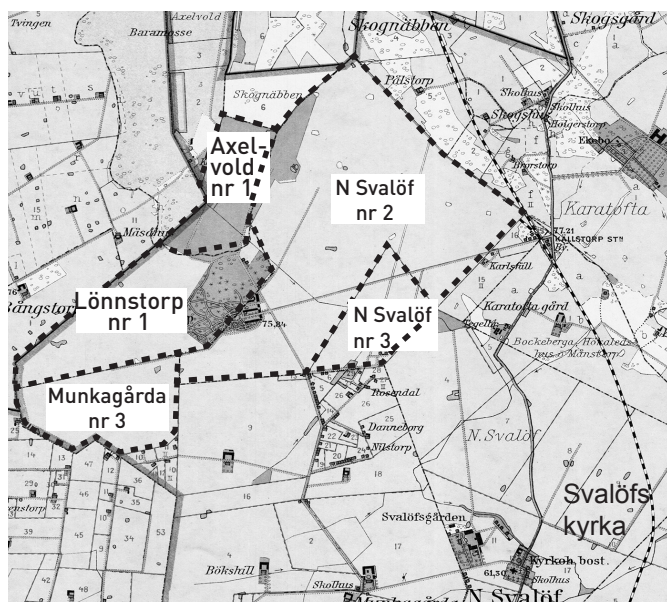


Bild 4. De ingående fastigheterna vid bildandet av Lönnstorks gård kring 1850.

Fastighet	Mantal	Tunnland	Kappland
Lönnstorp nr 1	1/4	140	29
N Svalöf nr 2	1/2	358	13
N Svalöf nr 3	13/170	54	11
Axelvold säteri	1/8	60	5
Munkagårda nr 3	887/8192	86	1
Totalt		698	27

Tabell 2. Plattgården Lönnstorp bildad genom sammanslagning av ett antal frälsehemman på 1850-talet.

nr 1. Sammanslagningen till Lönnstorks gård innefattade Lönnstorp nr 1, Norra Svalöf nr 2 och 3, Munkagårda nr 3 och del av Axelvold säteri, se tabell 2. Vid uppmätning av Svalöfsgården 1871 inför försäljning till Johan de Neergaard skedde en formell klyvning av nr 3 där 54 tunnland går till Lönnstorp (nr 3³) och resten 82 tunnland (nr 3²) läggs till Svalöfsgården (bild 5).

Lönnstorks nya gård får arrendator 1852-1866

Carl Dellien kommer 1849 från Wismar i norra Tyskland till Hedegården i Sireköpinge och anställs som "schäfer" eller fårfarmare. Han tar 1852 arrendet på nya Lönnstorks gård. Carl Dellien är född 1810 och har med ett par släktingar Dellien men ingen hustru. Om jordbruket står inte mycket uppgifter att finna från denna tid men av antalet statdrängar att döma så har driften var stor och djurintensiv.

Lönnstorp säljs till en dansk lantbrukare 1867

Liksom ett stort antal gårdar i Skåne så arrenderas eller köps de av danskar (Lyhagen 2020). För 180 000 Riksdaler Riksmünt köper Einar Thierry och hans hustru Thora Mathilde Müller Lönnstorks

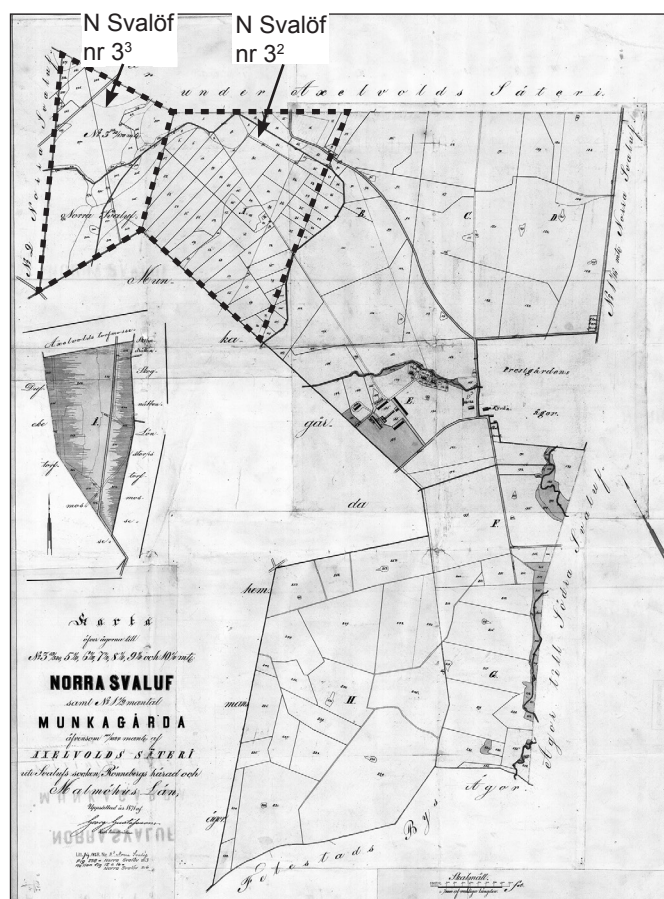


Bild 5. N Svalöf nr 3 klyvs 1871. Svalöfsgården bildades av Munkagårda nr 1 samt N Svalöf nr 3², 5, 6, 7, 8, 9 och 10 samt 101/1024 mantal Axelvolds säteri (del i Bare mosse).

gård av Otto Berg von Linde 1867. Einar är 23 år gammal, nygift och kommer närmast från Lolland. Samma år föds dottern Caroline på Lönnstorp och bland faddrarna återfinns Nikolaj Brorson som är dansk arrendator på närbelägna Källstorps gård. Den 3 mars 1869 föds sonen Jean Hugo och bland faddrarna finns Ernst Wethje, dansk arrendator på Svalöfsgården, A. Koch, dansk arrendator på Bjernarp och Juliana Zoega, född på Norrlycke i Sireköpinge i "kaffefamiljen" som kom från Danmark 1846. Thierry driver jordbruket men några specifika uppgifter har jag inte funnit. När Lönnstorp säljs flyttar familjen 1876 åter till Danmark.

Kort ägande 1875-76

Efter 8 år säljer Thierry Lönnstorp till en ny dansk ägare. Den 7 maj 1875 utfärdas ett köpebrev av Johan Christian Drewsen som tar över Lönnstorp. Men redan den 28 mars 1876 utfärdas ett nytt köpebrev av William Richard Tidemand, enligt lagfartsboken.

Den danske undersåten Johan Christian Drewsen flyttar med hustru och fyra barn in till midsommar 1875 på Lönnstorp. Familjen kommer då från Näs i Skaraborgs län men har inte kunnat återfinnas i församlingsböckerna där. I november 1876 flyttar familjen till Danmark och den nye ägaren tar vid.

Familjen Drewsen i Danmark har i flera generationer varit framgångsrika pappersfabrikörer. Michael Drewsen, fader till Johan Christian, ägde flera pappersbruk på 1860-talet men sålde dessa 1869. Det står i biografierna att han köpte flera svenska gods, Men han avled 1874 och kanske fick Johan Christian tillgång till ärvt kapital som han använde för att köpa Lönnstorp. Obesvarad är dock frågan varför han inte behöll det mer än 11 månader?

Manufakturhandlaren Tidemand 1876-1879

William Richard Tidemand är en stor manufakturhandlare från Holbæk som efter hand byggde upp en omfattande engrosförsäljning över hela Sjöland.



Bild 6. Manufakturhandlare William Richard Tidemand.

Han blev också etatsråd, en utnämning som utdelades av kungen och medförde plats i tredje rangklassen samt rätt att inskriva döttrarna i Vemmetofte kloster. Tidemand tar över Lönnstorp men kommer aldrig att bosätta sig där. Liksom föregångaren Thierry så anställer Tidemand danska mejerister och lantbruksbefäl. Han driver jordbruket men också tegelbruket som hör till gården. Om tegelbruket låg uppe vid gården eller

vid tegelgravarna har jag inte kunnat utröna. Lergravarna till tegelbruket låg ett par hundra meter sydost gården (bild 8). Efter endast fyra år på Lönnstorp säljer Tidemand till ännu en dansk köpare, Sabinus Seidelin, även han stor manufakturhandlare i Danmark. För övrigt kände de varann sedan tidigare då Tidemand gått i lära hos Seidelin i Holbæk.

Klädhandlaren Sabinus Seidelin 1879-1905

Den förmögne klädhandlaren Sabinus Seidelin köper Lönnstorp, enligt ett köpebrev den 30 mars 1879. Han ägde även Eskilsgård på Bornholm och Nyrupgård på Nordsjöland. Eftersom han i huvudsak är bosatt i Köpenhamn så måste han ha ett svenskt ombud eller ställföreträdare i Sverige för att få lagfart



Bild 7. Den förmögne klädhandlaren Sabinus Seidelin ägde Lönnstorp i 25 år men var inte skriven på gården.

Seidelin behöver ett ombud i Sverige på byråkratiska:

”3. Kongl. Majts den 16 Maj 1879 gifna resolution utvisande, att Kongl. Majt, uppå ansökan, tillåtit Seidelin att ifrågavarande fastighet ega och besitta samt derå å vederbörlig ordning erhålla lagfart, såvida annat hinder än Seidelins egenskap av dansk undersåte dervid icke mötte; dock med skyldighet för Seidelin att alltid hafva ett i orten bosatt ombud, som vore svensk undersåte och vid de tillfällen, då Seidelin icke personligen i riket sig uppehålla, skulle ega i angelägenheter, hvilka rörde fastigheten, såväl å Seidelins vägnar mottaga stämningar, kallelser och andra delgifvanden, som äfven vid domstolar och hos andra embetsmyndigheter å Seidelins vägnar svar, i hvilket afseende det ålåg Seidelin att hos domstolen, ej mindre då ansökning om lagfart gjordes, uppgifva ombudets namn och vistelseort, än och sedermera anmäla inträffade ombyten af sådant ombud, vid äfventyr att, i händelse föreskriften derom skulle finnas icke vara iakttagen, domaren egde uppå anmälan i förekommande fall så beskaffadt ombud å Seidelins vägnar med laga verkan utse, hvarjemte Seidelin erinrats derom att han i afseende å ifrågavarande fastighet vore underkastad svensk lag och således äfven den inskränkning i nyttjanderätten till skog som framdeles i allmänhet kunde vara stadgad;

Och 4: en den 10 juni 1879 af S Seidelin för Hr Auditören och Riddaren J M Peterson å Hilleshögs gård utfärdad bevittnad fullmakt att vara Seidelins ombud i afseende på ifrågavarande eganderättsförhållande.

(se rutan om byråkratiska). Ombud blev J M Peterson på Hilleshögs gård. Köpet innefattade enligt köpebrevet hela egendom ”äfvansom alla å denna egendom befintliga kreatur, åkerbruksmejeri- och tegelbruksinventarier samt hela mitt därstädes varande inre bohag emot en köpeskilling af Fyrahundra Tusen /400.000/ kronor”.

Seidelin, född 1819, driver jordbruket och tegelbruket fram till sin död 1904. Vid tegelbruket fanns år 1900 7 anställda och man tillverkade både mur-

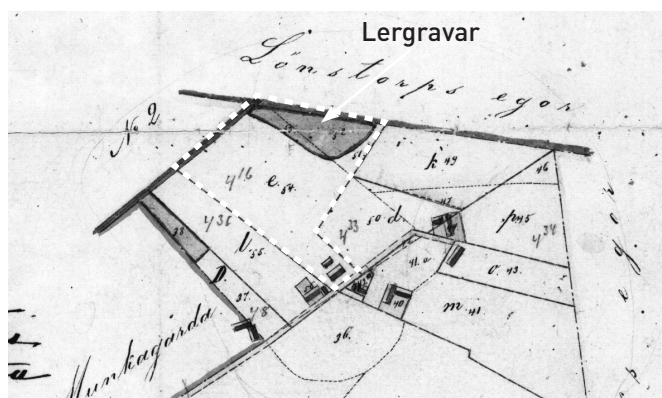


Bild 8. Vid en lantmäteriförrättning 1876 av Munkagården nr 4 tillhörde nr 4¹⁶ om 1 tunnland och 31 kappland med lergravarna W R Tidemand på Lönnstorp.

sten och tegelrör, sammanlagt över en halv miljon sten och rör. På 1880-talet är sonen David Bonde Seidelin förvaltare på gården. Sabinus Seidelin blev danskt etatsråd 1889. Enligt biografen om Seidelin så dog han på Lönnstorp den 29 oktober 1904 vid 85 års ålder. Arvingarna säljer Lönnstorp 1905 till en svensk köpare.

Fil dr Emil Olin ägare 1905-1915

År 1899 anställs Emil Olin som assistent vid Sveriges Utsädesförening i Svalöv. Året efter flyttar han över till Allmänna Svenska Utsädesaktiebolaget (ASU) som disponent. Han är utbildad geolog och arbetar parallellt med en avhandling och disputerar för doktorsgraden 1906 med avhandlingen *Om de chasmopskalken och trinucleusskiffern motsvarande bildningarna i Skåne*. Året innan disputationen har han hunnit bli ägare till Lönnstorps gård och då också bli jordbrukare. Inom ASU blir han både styrelsesuppleant och revisor. Mellan 1901 och 1908 fick han också fyra döttrar. Olyckligt nog avlider Emil Olin den 15 januari 1915 endast 46 år gammal av cancer och proppar i lungorna.

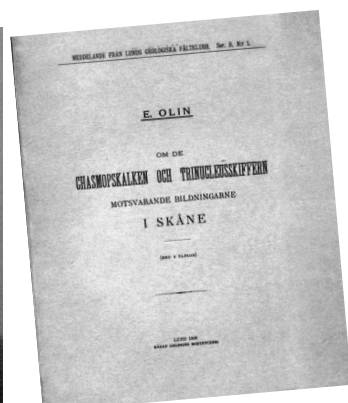


Bild 9. Fil. dr Emil Olin med doktorsavhandlingen om chasmopskalken och trinucleusskiffer.



Bild 11. En mycket homogen rödklöverfröodling 1912 på Lönnstorp. Kanske en av Olins fyra döttrar som beundrar odlingen.

Djurslag	Antal
Hästar	40
Tjurar	7
Mjölkkor	89
Ungnöt	126
Kalvar	40
Gödsvin	24
Smågrisar	6
Höns	200

Tabell 3. Antalet husdjur på Lönnstorp vid jordbruksundersökningen 1914.

Gröda	Areal ha
Höstvete	42,0
Höstråg	29,5
korn	67,5
Blandsäd	10,0
Ärter	10,0
Renlosta (till frö)	-
Rödklöver (till frö)	6,0
Potatis	32,5
Foderbetsfrö	3,5
Foderrotfrukter	16,5
Hundäxing (till frö)	3,5
Timotej (till frö)	5,5
Vall till höskörd	27,5
Bete/grönfoderodling	7,5
Ren träda	25,8
Totalt	287,3

Tabell 4. Grödorna på Lönnstorp 1914.



Bild 10. Stackar och hässjor utanför Lönnstorp 1920. De mörka hässjorna i förgrunden ser ut som torkning av rödklöver till frö.



Bild 12. Den pampiga infartsportalen daterad 1893 lär vara inköpt av Seidelin från baltiska mässan för att minna om Seidelins baltiska rötter. Den var från början avsedd för ett sommarhus men blev infartsportal istället. (Uppgift Christinan Rosenblad).



Bild 13. Vårsådd på Lönnstorp 1920 med 16 hästar, 4 harvar, 2 såmaskiner och vältning eftersåmaskinerna.

Emil Olin driver jordbruket med mjölkproduktion som en huvudinriktning (tabell 3). Men som anställd vid Utsädesbolaget så var han också utsädesodlare särskilt av elitupptragningar av spannmål samt vallfröer och rotfruktsfröer (tabell 4). I biografier över Emil Olin står att han var en erkänt skicklig fröodlare. Han odlade 1914 rödklöverfrö, hundäxingfrö, timotejfrö och foderbetsfrö. Det står även renlostas till frö men ingen areal, dock står att föregående år skördades 6,5 ton renlostasfrö. Mellan 1911-1915 var han vice ordförande i Skånes fröodlingsförening och styrelseledamot i Skånska lantmännens centralförening.

Ägare	År
Otto Berg von Linde	- 1867
Einar Thierry	1867-1875
Johan Christian Drewsen	1875-1876
William Richard Tideman	1876-1879
Sabinus Seidelin	1879-1905
Emil Olin	1905-1915
Allmänna Svenska Utsädesaktiebolaget	1915-1966
Familjen Rosenblad	1966-

Tabell 5. Ägarlängd för Lönnstorps gård.

ASU tar över ägandet 1915

Allmänna Svenska Utsädesaktiebolaget köper Lönnstorp av Olins sterbhus 1915 med tillträde 1916. Därmed fortsätter gården att utnyttjas för elitupptragningar och utsädesproduktion. Den kommer att drivas som en tredje enhet med mjölkproduktion och växtodling i Utsädesbolaget. De två andra driftsenheterna var Svalöfsgården och Heleneborg som hade samma inriktning. Lönnstorp stannar i Utsädesbolagets ägo i ca 50 år. Då säljs det till familjen Rosenblad som tar över 1966. Det

frigjorda kapitalet vid försäljningen investerades i den nya utsädesanläggningen, som byggdes 1964-65, mitt emot Svalövs gamla station.



Bild 14. Skörd på Lönnstorp 1913. Men vilken gröda är det? Den mörka axfärgen kan tyda på gräsfrö?

Källor:

- Bjerning, L. 1947. *Skånes jord- och stenindustri*. Killbergs Bokhandel. Hälsingborg.
- Bohman, N (red). 1949. *Svenska män och kvinnor*; Biografisk uppslagsbok Band 5. Bonniers förlag.
- Bricka, C. F. (red). 1890. *Dansk Biografisk Lexikon*. Bind IV. Digital utgåva Projekt Runeberg.
- Forslid, E. 1961. *Svalövs historia. Del II*. Skrifter utgivna av Svalöfs gille nr 3.
- Lyhagen, R. 2020. *Dansk dominans på skånska plattgårdar och storjordbruk*. Släkt & Bygd nr 1.
- Nordahl, B. 2006. *Glimtar från Axelvolds historia*. Släkt & bygd nr 1.

Lantmäterimyndighetens arkiv.

Akt L192-2:3 1861. Laga skifte Axelvold nr 1.

Akt 12-sva-14 1843. Arealavmätning (Lönnstorp).

Akt 12-sva-28 1872. Arealavmätning, hemmansklyvning (N Svalöf nr 3)

Akt 12-sva-30 1877. Hemmansklyvning; Laga skifte. (Munkagårda nr 4¹⁶)

Bensinmackar i Svalöv

Av Roland Lyhagen, Svalövsbo

I denna artikel beskrivs lite historia om bensinmackar i Svalöv från 1950-talet och framåt. Det fanns försäljningsställen även tidigare men det har varit svårt att hitta information om dem. Samtidigt har alla gamla bensinmärken, Shell, BP, Esso, Caltex, Mobil, Nynäs, IC, Gulf m. fl. ändrat namn genom företagsuppköp och omstrukturering.

Nynäs-macken i korsningen Rönnebergsvägen och Harjagersvägen

Macken öppnades 1962 av Per Brorsson. Det fanns även butik och servicehall för bilreparationer.

Nynäsmacken blev på något sätt två mackar då den flyttade till Industrigatan. Shell köpte upp Nynäs 1981 och 2010 köptes Shell upp av Keele



Bild 1. Nynäsmacken vid korsningen Rönnebergsvägen och Harjagersvägen. Macken flyttade så småningom ner till hörnet Industrigatan- Harjagersvägen och blev en Shell-mack. Foto Mats Harder 1971.

Oy och macken borde döpts om till St1. Men det är ju en Qstar mack idag? Hur hänger det ihop? När Nynäsmacken flyttade till Industrigatan och hur det blev en Qstar-mack får vi återkomma till.

Senare bildades en ny mack på Ekebogatan bara runt hörnet från den gamla Nynäsmackens läge.

Nynäs Petroleum

Axel Ax:son Johnson började bygga Sveriges första oljeraffineri i Nynäshamn 1928, Nynäs Petroleum, senare omdöpt till Nynäs AB. När Axel Ax:son Johnson beslöt att bygga en ny crackeranläggning i Sverige började också Nynäs-mackar byggas från 1931 i ett rikstäckande nät. År 1981 såldes samtliga Nynäs-mackar till Shell (se avsnittet Shell)



Bild 2. Idag är det en Qstar-mack på Industrigatan..

Men var det från början en Shell-mack som sedan logiskt blivit en St1-mack? Frågorna är många och svaren får jag återkomma till i kommande nummer.



Bild 3. Senare uppstod en ny mack runt hörnet där Nynäsmacken låg, på Ekebogatan. Det var från början en Shell-mack som blev St1 2010.



Qstar

Qstar grundades 1990 av Claes Bergström med en bensinstation i Östra Husby på Vikbolandet utanför Norrköping. Qstar köpte 2008 Bilisten och 2010 Pump och har nu omkring 400 bensinstationer i Sverige.

Esso-macken Svalegatan 15

Tomten 9⁸⁴ styckades av och såldes till Calle Pettersson i april 1927. Man kan anta och huset byggdes 1927-28. När macken kom till är okänt men på bild 4 från 1946 finns pumpen med ute vid gatan.



Bild 4. Svalegatan 1946 med Esso-pumpen ute vid gatan.

Senare kom en modernare pump som flyttades in till hushörnet. Men bensinmacken upphörde i början på 1980-talet. Gösta Nilsson hade bil-, cykel- och radioaffär i huset. Idag är affärslokalen ombyggd till bostad.



Bild 6. Svalegatan 1958 med Esso-pumpen inflyttad till husknuten.

BP-macken Svalegatan 10

Huset på Svalegatan 10 har bl a inrymt Svalövs samskola mellan 1919 och 1925. Rune Welther startade cykel- och motoraffär i bygganden 1946. Bensinpumpen för BP tillkom i mitten på 1950-talet. Nya miljöbestämmelser gjorde att bensinmacken upp-



Bild 5. Rune Welthers BP-mack på Svalegatan.

hörde i början på 1980-talet. Rune Welthers Cykel & Motor övertogs 1984 av Sven Paulsson. Sedan 2015 har huset övertagits av Svalörtens blomsteraffär.

Svenska BP

Svenska BP bildades 1922 med från början blå och vit logotyp. Den ändrades senare till den gulgrön varianten. De hade bensinstationer över hela landet. Genom att köpa upp Murphy Oil Co (Murco) hade BP kommit in på USA-marknaden. BP övertog med tiden mackar från Murco och automatstationskedjan MACK, som var ett dotterföretag till Murco. BP försvann som bensinstationsmärke 1994 då de flesta övertogs av Statoil. Men även Statoil-mackarna fick nya ägare 2015 och från 2016 märktes all mackarna om till Circle K.



Svenska Esso

Esso mackar introducerades 1939 i Sverige då Standard-mackar märktes om (Standard Oil).

Bolaget hade sina rötter i Krooks Petroleum och Olje AB från 1896 som var generalagent för Standard Oil of New Jersey. År 1934 ändrades namnet till Svenska Petroleum AB



Standard genom sammanslagning av ett antal lokala oljebolag. Alla Standardstationer skyltades om till Esso 1939. Esso-mackarna köptes av Statoil 1985 och 1986-87 blev alla Essomackar istället Statoil-mackar. Men även Statoil-mackarna fick nya ägare 2015 och från 2016 märktes all mackarna om till Circle K.

Shell-macken på Svalegatan 29

Huset på Svalegatan 29 byggdes 1937 av Henning Persson som öppnade cykel- och radioaffär i huset. Något år senare tillkom en bensinpump för försäljning av motorbränsle till den ökande bilismen. Tanken stod från början ovan jord på gårdssidan men efter kriget grävdes tanken ner. Macken var öppen alla dagar i veckan, även lör- och söndagar. Senare skedde en turfördelning mellan Welthers BP-mack och Henning Perssons Shell-mack så att de turades om att ha helgöppet varannan helg. Cykelaffären och Shell-macken upphörde 1974. Idag är butikslokalen ombyggd till bostad.



Bild 7. Henning Perssons Shell-mack på Svalegatan 29 var igång till 1974. Foto Mats Harder 1971.

Svenska Shell

AB Svenska Shell bildades 1939 genom att Svensk-Engelska Mineralolja AB från 1912 ändrade namn. Det var ett helägt dotterbolag till Royal Dutch Shell. I Göteborg hade Shell ett stort raffinaderi. Man tog över oljebolaget Koppartrans 1964.

År 2010 sålde Shell verksamheten till Keele Oy och mackarna döptes efterhand om till St1. Se sidan 14 om macken vid Motorcenter



Bild 8. Företaget Bilmekano med IC bensinpumpar. På reklamskylten ovanför pumpen står Uno-X! Foto Mats Harder 1971.

IC/OK på Teckomatorpsvägen 8

När denna mack startade har jag inte fått uppgift om men troligen på 1960-talet. Macken har haft några olika knytningar till bensinbolag. På bild 8 syns IC-pumpar och en stor skylt ovanför med Uno-X. Macken och lokalerna var under en tid taxicentral och bensinmacken var igång. Men när den upphörde har jag inte lyckats få uppgift om.

IC och OK

Ett antal droskägare startade 1926 Bilägarnas Inköpscentral (IC) för bland annat inköp av bensin, oljor, däck m.m. Antalet lokalföreningar var i mitten på 1930-talet 138 st. Man etablerade ett stort antal bensinmackar över landet.

Sveriges Oljekonsumenter Riksförbund (OK) bildades 1945 av de ingående medlemmarna Bilägarnas Inköpscentral (IC), Svenska Lantmännens Riksförbund (SLR), Kooperativa Förbundet (KF), Svensk Andelsfisk och Västskustfiskarna. Mackar fanns både märkta IC och OK från 1950-talet. Samtliga mackar blev OK 1969. Genom inköp av företaget Sydbensin 1996 började man namnändra mackarna till OKQ8 och från år 2000 hade alla mackar namnet OKQ8.



Källor

Shell-macken: Muntlig information av Anita Wijk, dotter till Henning Persson.

Nätsidor

Respektive bensinbolags hemsidor.